



**FEJ**  
FONDS  
D'EXPÉRIMENTATION  
POUR LA  
JEUNESSE



Ministère des Sports, de la Jeunesse, de l'Éducation Populaire et de la Vie Associative  
Direction de la Jeunesse, de l'Éducation Populaire et de la Vie Associative  
Mission d'Animation du Fonds d'Expérimentation pour la Jeunesse  
95, avenue de France – 75650 Paris cedex 13  
<http://www.experimentation.jeunes.gouv.fr>



## INTRODUCTION

---

Ce projet a été financé par le Fonds d'Expérimentation pour la Jeunesse dans le cadre de l'appel à projets n°2 lancé en 2010 par le Ministère chargé de la jeunesse.

Le Fonds d'Expérimentation pour la Jeunesse est destiné à favoriser la réussite scolaire des élèves et améliorer l'insertion sociale et professionnelle des jeunes de moins de vingt-cinq ans. Il a pour ambition de tester de nouvelles politiques de jeunesse grâce à la méthodologie de l'expérimentation sociale. A cette fin, il impulse et soutient des initiatives innovantes, sur différents territoires et selon des modalités variables et rigoureusement évaluées. Les conclusions des évaluations externes guideront les réflexions nationales et locales sur de possibles généralisations ou extensions de dispositifs à d'autres territoires.

Le contenu de cette note n'engage que ses auteurs, et ne saurait en aucun cas engager le Ministère.

Ministère des Sports, de la Jeunesse, de l'Education Populaire et de la Vie Associative  
Direction de la Jeunesse, de l'Education Populaire et de la Vie Associative  
Mission d'Animation du Fonds d'Expérimentation pour la Jeunesse  
95, avenue de France – 75650 Paris cedex 13

Pour plus d'informations sur l'évaluation du projet, vous pouvez consulter le rapport d'évaluation remis au Fonds d'Expérimentation pour la Jeunesse par l'évaluateur du projet sur le site <http://www.experimentation.jeunes.gouv.fr>.



## FICHE SYNTHÉTIQUE DU PROJET

<b>THÉMATIQUE</b> Numéro du projet AP2_108
<b>LE DISPOSITIF EXPERIMENTÉ</b>
<b>Titre : REGARDS CROISES</b>
<b>Objectifs initiaux :</b> 1) Développer et harmoniser les compétences des professionnels du réseau Mission Locale en lien avec les jeunes en insertion, en matière d'accompagnement des jeunes en souffrance psychique et mésestime de soi dans leur parcours d'insertion professionnelle et sociale, en Champagne Ardenne 2) Mettre les jeunes de 16 à 25 ans, en capacité de répondre de manière adaptée aux exigences et aux épreuves de la vie quotidienne, et notamment du monde du travail ; à travers leur participation à un atelier « Regards croisés »
<b>Public(s) cible(s) :</b> Jeunes de 16 à 25 ans, sortis du système scolaire, accompagnés par une Mission locale de Champagne Ardenne— <b>130 jeunes ont bénéficié de l'expérimentation</b> Professionnels des Missions locales de Champagne Ardenne: <b>52 participants</b>
<b>Descriptif synthétique du dispositif expérimenté :</b> Mise en place d'ateliers « Regards croisés », auprès de jeunes volontaires, inscrits en Mission locale, en « stagnation » dans leur parcours insertion, en lien avec un mésestime de soi. Etape dans leur parcours, sur 5 jours, avec 2 volets en intermittence (animations pédagogiques, photographie), supports à un travail sur : soi, le rapport à l'autre, le projet professionnel, visant à lever les freins à l'insertion des jeunes concernés, en optimisant sur leurs potentiels.
<b>Territoire(s) d'expérimentation :</b> Région Champagne Ardenne : bassins d'emploi et de vie
<b>Valeur ajoutée du dispositif expérimenté :</b> <b>Travailler de manière concomitante, sur les champs de l'éducation pour la santé et de l'insertion sociale et professionnelle, en proposant une véritable articulation pluridisciplinaire et multipartenariale.</b> Les ateliers proposés représentent pour les jeunes en insertion une étape dans leur parcours pour s'arrêter sur soi, optimiser leurs potentiels et être plus acteurs de leur avenir.
<b>Partenaires techniques opérationnels :</b> (1) Partenaires initialement visés dans la convention/(2) effectifs : Missions locales de Champagne Ardenne, Photographe professionnel
<b>Partenaires financiers (avec montants):</b> Fonds d'Expérimentation pour la Jeunesse (89.952€), ARS Champagne Ardenne (20.000€), Conseil Régional de Champagne Ardenne (8.000€)
<b>Durée de l'expérimentation :</b> (1) Durée initiale : 32 mois (2) Durée effective : 37 mois
<b>LE PORTEUR DU PROJET</b>
<b>Nom de la structure :</b> Instance Régionale d'Education Pour la Santé Champagne Ardenne <b>Type de structure :</b> association loi 1901
<b>L'ÉVALUATEUR DU PROJET</b>
<b>Nom de la structure :</b> FOURDRIGNIER Formation Conseil <b>Type de structure :</b> structure privée



# PLAN DE LA NOTE DE RESTITUTION

---

## Sommaire

---

<b>Introduction</b> .....	<b>5</b>
<b>I. Rappel des objectifs et du public visé par l'expérimentation</b> .....	<b>6</b>
A. Objectifs de l'expérimentation.....	7
B. Public visé et bénéficiaires de l'expérimentation (analyse quantitative et qualitative).....	7
1. Public visé.....	7
2. Bénéficiaires directs.....	7
2.1. Statistiques descriptives.....	7
2.2. Analyse qualitative.....	10
3. Bénéficiaires indirects.....	12
3.1. Analyse quantitative.....	12
3.2. Analyse qualitative.....	13
<b>II. Déroulement de l'expérimentation</b> .....	<b>13</b>
A. Actions mises en œuvre.....	13
1. Description synthétique des activités déployées.....	13
2. Mesure de la satisfaction globale des jeunes bénéficiaires d'un atelier.....	19
3. Impacts du dispositif .....	19
B. Partenariats.....	21
1. Partenaires opérationnels.....	21
2. Partenaires financiers.....	22
C. Pilotage de l'expérimentation.....	23
<b>III. Enseignements généraux de l'expérimentation</b> .....	<b>25</b>
A. Modélisation du dispositif expérimenté .....	25
B. Enseignements et conditions de transférabilité du dispositif.....	35
1. Public visé.....	35
2. Actions menées dans le cadre du dispositif .....	35
3. Partenariats, coordination d'acteurs et gouvernance .....	36
4. Impacts sur la structure.....	37
<b>Conclusion</b> .....	<b>37</b>

## Introduction

Le rapport de juin 1997 du Haut comité de la santé publique à la Conférence nationale de Santé, avait insisté sur les problèmes de santé et d'insertion sociale de la jeunesse française, notamment les jeunes vivant en situation de précarité. Depuis de nombreuses études sont venues étayer ce constat, mettant en exergue au delà d'une insertion professionnelle précaire ; le cumul de difficultés d'ordre social, économique et psychologique, ayant des répercussions sur leur santé. Les jeunes en insertion accompagnés par les Missions locales des bassins d'emplois de Champagne Ardenne n'échappent pas à cette règle, et nombre d'entre eux éprouvent de grandes difficultés à s'insérer du fait qu'ils sont dépourvus des compétences exigées par le monde du travail. Ces jeunes sont souvent empreints d'une faible estime de soi, de croyances négatives liées à des expériences répétées d'échec, de sentiment d'impuissance face aux événements, comme le rapportent les différents acteurs locaux des champs de la santé, de l'insertion. C'est donc dans ce cadre, et en référence à ses mandats de prise en compte du jeune dans sa globalité, que la Mission Locale de Charleville Mézières, dans les Ardennes, avait sollicité le CODES 08 en 2005 pour développer et mettre en place des semaines « atelier communication », visant à **travailler sur l'estime de soi, l'identité, la communication par le biais du développement des compétences psychosociales avec une perspective de préparation à l'entreprise, aux entretiens d'embauche** etc....

Dans le cadre de l'expérimentation menée de juin 2010 à juin 2013, une démarche d'extension des ateliers devenus « Regards croisés » aux autres bassins d'emploi de la région a pu être menée, avec :

- En 2010 : un travail de réseau, de formation, d'échanges et de réflexion autour des compétences-psychosociales et du lien santé-insertion, avec la découverte concrète du contenu d'un atelier, réunissant les professionnels des Missions locales, du réseau IREPS-CODES, les institutionnels partie prenante, 1 jeune bénéficiaire, venu témoigner de son expérience en tant que participant à un atelier
- En 2011 : l'expérimentation effective des ateliers auprès des jeunes en insertion sur 1 site pilote dans chaque département
- En 2011-2012: extension avec la mise en place de 3 ateliers « Regards croisés » dans chaque département

. les résultats de l'expérimentation seront valorisés en 2013 à l'occasion d'une journée de présentation des résultats de l'évaluation externe (hors financements FEJ)

L'expérimentation « Regard croisés » et les résultats attendus s'inscrivent dans les objectifs fondateurs de la nouvelle politique de la jeunesse (Livre vert), à plusieurs niveaux et plus particulièrement:

**Objectif 1 : Permettre aux jeunes de devenir des acteurs à part entière de la société**

**Objectif 4 : S'appuyer sur les points forts de chaque jeune à tous les moments de son parcours.**

## I. Rappel des objectifs et du public visé par l'expérimentation

### A. Objectifs de l'expérimentation

#### **Objectifs généraux**

Développer des actions pour lutter contre les souffrances psychiques des jeunes en difficulté d'insertion en Champagne Ardenne

Promouvoir l'estime de soi et la valorisation des compétences psychosociales.

#### **Objectifs opérationnels**

##### **PHASE 1 : auprès des professionnels, au service des jeunes**

---

*1) Développer et harmoniser les compétences des acteurs / professionnels du réseau Mission Locale/PAIO en lien avec les publics jeunes en insertion, en matière d'accompagnement des jeunes en souffrance psychique et mésestime de soi dans leur parcours d'insertion professionnelle et sociale, en région Champagne Ardenne*

Accompagner dans chaque département la mutualisation des ressources des acteurs de l'insertion du réseau Mission Locale/PAIO pour le développement d'ateliers « regards croisés »

- Former dans chaque département 10, 51 et 52, les chargées de projets référentes CODES à la mise en place des ateliers « regards croisés »
- Organiser une rencontre des référents de chaque CODES avec un groupe de jeunes dans les Ardennes sortant d'un atelier communication

Mettre en place, pour mieux agir auprès des jeunes par la suite, une journée de réflexion et d'échanges de pratiques destinée aux professionnels du réseau des Missions locales/PAIO champardennais accompagnant des jeunes 16 à 25 ans sur le thème de l'Estime de soi et l'insertion, en partant de la démarche expérimentée dans les Ardennes

- Créer des espaces d'échanges et de réflexion sur le lien santé-insertion et la valorisation des compétences psychosociales comme appui à l'insertion
- Faire émerger les représentations des professionnels sur le lien santé/insertion
- Apporter des informations aux professionnels sur les compétences psychosociales et leurs liens avec la santé et l'insertion
- Réfléchir aux attitudes et intentions pédagogiques qui peuvent favoriser les compétences psychosociales chez les jeunes
- Présenter la démarche initiée dans les Ardennes et les ateliers « regards croisés », exemple d'action de valorisation de l'estime de soi et des compétences psychosociales au service de l'insertion
- Promouvoir les ateliers « regards croisés » par le biais des témoignages des jeunes / du photographe et du déroulement d'un atelier

## PHASE 2 : directement auprès des jeunes

---

2) Mettre les jeunes de 16 à 25 ans, en particulier ceux inscrits dans le cadre d'un CIVIS, en capacité de répondre de manière adaptée aux exigences et aux épreuves de la vie quotidienne, et notamment du monde du travail

- Faire émerger les représentations des jeunes sur la santé et l'insertion
- Favoriser l'expression et la connaissance de soi
- Développer les compétences psychosociales des jeunes en particulier l'estime de soi, le savoir communiquer
- Positionner les jeunes en acteur de leur devenir pour eux et leurs proches
- Favoriser l'implication des jeunes dans les différentes étapes de leur parcours d'insertion
- Faire identifier par les jeunes les freins à l'insertion et les moyens (possibilités d'action, ressources personnelles) pour les lever
- Consolider la construction des parcours de vie sociale et professionnelle et l'accès à l'emploi

B. Public visé et bénéficiaires de l'expérimentation (analyse quantitative et qualitative)

### 1. Public visé

## PHASE 1 : auprès des professionnels, au service des jeunes

---

70 professionnels (50 professionnels des Missions locales, représentatifs des différents bassins de vie et d'emploi de la région, 20 professionnels autres : institutionnels, IREPS/CODES, photographe) participant à la journée d'échanges.

## PHASE 2 : directement auprès des jeunes

---

Il s'agit de jeunes, âgés de 16 à 25 ans, sortis du système scolaire, inscrits dans un parcours d'insertion en lien avec la Mission locale de son lieu de vie. L'estimation initiale était d'environ 221 jeunes touchés.

### 2. Bénéficiaires directs

52 professionnels se sont mobilisés sur la journée d'échanges et ont été relais dans leur Mission locale de la mise en place d'ateliers en direction des jeunes accompagnés, auprès de l'ensemble des conseillers en insertion.

**140 jeunes** ont directement bénéficié d'un des 17 ateliers « Regards croisés » réalisés.

#### 2.1. Statistiques descriptives

L'ensemble des jeunes touchés étaient inscrits en Mission locale sur leur bassin d'emploi et de vie. Il s'agit majoritairement d'un public féminin (67,9%), avec une moyenne d'âge de 20,3 ans [mini : 17 ; maxi : 26 ans). Le niveau de formation des jeunes touchés est le plus souvent un niveau V (44,3%) ou infra V (24,3%).

- **Annexe 1 - Public visé par l'expérimentation** -  
**Nombre et caractéristiques des bénéficiaires et territoire**  
**d'intervention**

	<b>Bénéficiaires entrés l'année 1</b>	<b>Bénéficiaires entrés l'année 2</b>	<b>Bénéficiaires entrés l'année 3</b>	<b>Bénéficiaires entrés pendant toute la durée de l'expérimentation</b>	<b>Bénéficiaires ayant abandonnés ou ayant été exclus en cours de dispositif</b>
<b>Nombre de bénéficiaires directement touchés par l'action</b>					
Jeunes	9	77	54	140	10
Adultes	52	0	0	52	
<b>Nombre total de bénéficiaires</b>	61	77	54	192	10



		Bénéficiaires entrés pendant toute la durée de l'expérimentation
<b>Nombre de bénéficiaires directement touchés par l'action à l'entrée du dispositif, par caractéristiques</b>		
<b>1. Jeunes</b>		
<b>Âge</b>		
Moins de 6 ans		
6-10 ans		
10-16 ans		
16-18 ans		
18-25 ans		
Autres : <i>16-25 ans</i>		140
Autres : <i>(préciser)</i>		
<b>Situation</b>		
Elèves en pré-élémentaire		
Elèves en élémentaire		
Collégiens		
Lycéens en LEGT		
Lycéens en lycée professionnel		
Jeunes apprentis en CFA		
Étudiants du supérieur		
Demandeurs d'emploi		
Actifs occupés		
Autres : <i>jeunes sortis du système scolaire en insertion pro (inscrits Missions locales)</i>		140
Autres : <i>(préciser)</i>		
<b>Niveau de formation</b>		
Infra V		34
Niveau V		62
Niveau IV		32
Niveau III		11
Niveau III		1
Niveau I		0
<b>Sexe</b>		
Filles		95
Garçons		45
<b>2. Adultes</b>		
<b>Qualité</b>		
Parents		
Enseignants		
Conseillers d'orientation-psychologues		4
Conseillers principaux d'éducation		
Conseillers d'insertion professionnelle		22
Animateurs		
Éducateurs spécialisés		
Autres : <i>professionnels en éducation pour la santé</i>		20
Autres : <i>Directeurs des Missions locales</i>		6

## 2.2. Analyse qualitative

### **PHASE 1 : auprès des professionnels, au service des jeunes**

---

52 professionnels ont participé à la journée d'échanges, de réflexion sur le lien santé insertion et la découverte de la démarche, sur les 70 attendus. La répartition était la suivante :

- 32 professionnels des Missions locales (seule 1 mission locale sur les 17 de la région n'a pas souhaité participer, la plupart des missions locale n'ont pu faire participer qu'1 à 2 professionnels contre les 3 attendus par mission locale- 1 mission locale intéressée n'a pu se libérer à la date, expliquant l'écart de 18 personnes)  
Il s'agissait essentiellement des référents santé, des psychologues et des directions.
- Le photographe
- 1 représentante de l'ARS était présente (DT PJJ 08-51 et Direction Régionale Pole Emploi étaient excusés).
- L'évaluatrice externe, par ailleurs conférencier sur le lien santé-insertion lors de la journée, en sa qualité de sociologue spécialisé sur ces questions
- 17 professionnels du réseau IREPS CODES Champagne Ardenne

### **PHASE 2 : directement auprès des jeunes**

---

140 jeunes en insertion ont participé à un des 17 ateliers mis en œuvre dans le cadre de l'expérimentation (dont 16 financés dans le cadre de l'expérimentation ou 4 par départements). Le nombre est inférieur à celui estimé, en lien avec un soutien financier des co-financeurs moins important que celui escompté (-26%), ayant conduit à une diminution proportionnelle du nombre d'ateliers déployés et donc du nombre de jeunes touchés.

Concernant les caractéristiques du public, il n'a pas été observé de différences géographiques notables.

#### **Outils de repérage et Positionnement des jeunes sur l'atelier**

Il s'agit d'un positionnement volontaire du jeune, en lien avec son conseiller en insertion Mission locale– prescripteur de ce dispositif, dans le cadre de son accompagnement global au long cours. L'atelier s'inscrit comme une étape dans le parcours d'insertion professionnelle et sociale du jeune, lui permettant donc d'avancer dans son parcours, de participer à lever des freins /barrières notamment en lien avec une mauvaise estime de soi, un sentiment de dévalorisation de soi, d'impuissance qui l'empêchent d'avancer. Cet atelier participe à un accompagnement du jeune dans sa globalité. Il est présenté de la sorte, par les conseillers aux jeunes pressentis ; soit en lien avec des difficultés ou une situation de blocage dans le parcours, attribuables à une mauvaise estime de soi, des difficultés de communication, d'introspection etc.. En cas d'accord du jeune, son conseiller en insertion remplit **une fiche de positionnement** reprenant les noms, *prénoms, parcours du jeune (formations, diplôme), et attendus.*

Une réunion réunissant l'ensemble des conseillers en insertion souhaitant positionner un ou plusieurs jeunes, la référente CODES, la référente santé, et si possible la psychologue Mission locale a ensuite lieu pour constituer le groupe.

Une fois le groupe constitué, en amont de l'atelier, le jeune et le conseiller en insertion sont invités à remplir une fiche de suivi commune en renseignant la situation initiale :

- le jeune et le conseiller fixent individuellement des objectifs à atteindre (ex : prendre davantage confiance en moi)
- le jeune et le conseiller font une évaluation de la situation actuelle du jeune sur plusieurs rubriques
  - les compétences psycho-sociales (10 items)
  - les attentes et points à travailler (6 items)
  - l'accès à l'emploi (8 items)

En aval de l'atelier et dans le cadre de l'accompagnement du jeune par son conseiller la situation sera réévaluée régulièrement (à l'issue immédiate de l'atelier / 1 semaine / 1 mois / 3 mois / 6 mois) pour suivre l'évolution du jeune sur ces différents critères et vérifier l'atteinte des objectifs fixés.

Les modes de repérage et de communication du dispositif « atelier communication » n'ont donc aucunement été impactés par le caractère expérimental.

### **Enseignements sur le public ciblé tirés de l'expérimentation**

De manière générale, on constate que l'atelier est vécu, dans le parcours d'insertion globale du jeune, comme un « tremplin » ; que ce soit pour le jeune lui-même ou le conseiller en insertion qui l'accompagne

### ***Enseignements du point de vue du jeune***

Les modalités de mise en œuvre et objectifs de l'atelier communication : mise en situation, activités de groupe, atelier de 5 jours, photographie... ont permis de mettre en évidence certaines difficultés de jeunes ou leviers, éléments à retravailler en individuel avec le conseiller ou en groupe lors d'atelier collectif, par exemple : engagement, assiduité ou décrochage rapide, fragilité ou force de leur projet professionnel, capacité de travail sur soi, ouverture plus ou moins importante aux autres, idées reçues sur les métiers...

Ce faisant l'atelier participe à une (re-)dynamisation du parcours du jeune :

- En renforçant la connaissance et l'affirmation de soi, mais aussi son rapport à l'autre
- en prenant conscience de ses potentialités, points forts et points à retravailler, en s'arrêtant sur le ressenti, les émotions pour repérer ce qui bloque et mieux le gérer
- En permettant au jeune de s'emparer davantage de son projet d'insertion sociale et professionnel, de s'y impliquer de manière plus active

L'atelier a pu provoquer, à la marge, un arrêt par le jeune de son accompagnement par la Mission locale. L'hypothèse émise est alors :

- Soit du fait d'une approche trop intimiste renvoyant trop à l'identité et/ou à la capacité à entreprendre
- Soit du fait d'un décalage vécu par le jeune entre son attendu au niveau de la Mission locale et la proposition d'atelier faite
- Soit du fait d'un manque de projection dans un projet professionnel.

Inversement la prise de conscience de certains freins ou carences, transformés en étapes à franchir, permet de retravailler son projet de vie pour le consolider ou dans certains cas peut se révéler une aide aux choix, avec l'abandon du projet professionnel actuel au profit d'un projet professionnel antérieur, mis de côté par découragement, peur de l'échec (personnelle ou relayée par des professeurs etc.).

**L'atelier peut être présenté comme une étape, mais également une parenthèse dans le parcours d'insertion, d'arrêt sur soi, pour identifier et optimiser chez le jeune ses potentiels. Pour autant, il ne s'agit pas de faire abstraction des difficultés ou freins existants mais bien de les reconnaître comme des points qui peuvent évoluer et être travaillés – il s'agit alors de permettre de *prendre en compte* les possibles**

### ***Enseignements du point de vue des Professionnels***

- Complémentarité des compétences et champs d'intervention, véritables « regards croisés »
- Permet d'avoir une vision plus globale des jeunes grâce à l'entrée sur la sphère personnelle, qui devient un appui au service du parcours d'insertion du jeune, des étapes à franchir
- Importance de se déconnecter du champ professionnel quand blocage pour s'arrêter sur l'individu, sur l'être
- C'est voir les jeunes dans un autre cadre, avec un espace d'observation sur du collectif, des temporalités différentes et ; donc créer les conditions de se « rencontrer » différemment ; avoir une autre relation avec les jeunes – utile quelque fois pour casser la barrière adulte/jeune, sachant/apprenant.
- Un outil de repère et d'aide à l'élaboration du parcours d'insertion du jeune dans le cadre de l'accompagnement en pointant les atouts et freins à lever - Permet de ne pas focaliser uniquement sur les difficultés rencontrées, sources du blocage du parcours, en s'appuyant sur les potentialités des jeunes mises en avant durant l'atelier

## 3. Bénéficiaires indirects

### 3.1. Analyse quantitative

Les conseillers en insertion travaillant dans une mission locale partie prenante de la démarche, de part leur positionnement de jeunes qu'ils accompagnent sur le dispositif.

Si l'on part sur une estimation moyenne de 5 conseillers en insertion ayant positionné des jeunes par atelier on peut estimer à environ 70 le nombre de professionnels bénéficiaires indirects (certains ateliers ayant eu lieu 2 fois sur un même bassin d'emploi, et donc la même équipe).

### 3.2. Analyse qualitative

Dans le cadre des entretiens de suivi et d'accompagnement des jeunes ayant bénéficié de l'atelier, les conseillers en insertion notent chez les jeunes une véritable conscience des aspects à travailler dans leur parcours d'insertion, avec une implication forte et un mode de relation différent, autant d'éléments facilitant dans l'accompagnement. De manière générale ils remarquent chez les jeunes une plus grande affirmation de soi « je fais les choses et je sais pourquoi », et la satisfaction d'avoir avancé sur des objectifs qu'ils s'étaient fixés. (cf. supra)

## II. Déroulement de l'expérimentation

Actions mises en œuvre

### 1. Description synthétique des activités déployées

année	Intitulé de l'étape	Activités réalisées	Points d'attention- Eventuelles difficultés et réponses apportées
2010	<p><b>PHASE I</b> Création d'une culture de commune autour du lien santé-insertion, l'importance de la prise en compte des compétences psychosociales des jeunes en insertion</p> <p><i>Etape 1</i> Formation à la démarche « regards croisés »</p> <p>Volet I : planification</p>	<ul style="list-style-type: none"> <li>• <b>Objectifs</b> Mobiliser les professionnels de chaque département du réseau IREPS CODES de Champagne Ardenne sur la mise en œuvre de l'expérimentation</li> <li>• <b>Déroulement</b> <b>29 juin 2010</b> : Journée de programmation/planification de l'expérimentation organisée par le CODES 08 en direction des référents dans chacun des CODES 10, 51 et 52</li> <li>• <b>Professionnels concernés et rôle</b> Chargées de projets des CODES 10, 51 et 52- avec rôle de relais au sein de sa structure et son département 2 chargées de projets du CODES 08, animatrices de la journée et coordinatrice régionale du projet</li> </ul>	Sans objet
	<p><b>PHASE I</b></p> <p><i>Etape 1</i> Formation à la démarche « regards croisés »</p> <p>Volet II : Mise en œuvre</p>	<ul style="list-style-type: none"> <li>• <b>Objectifs</b> Former dans chaque département un binôme de professionnels à l'animation d'un atelier « Regards croisés »</li> <li>• <b>Déroulement</b> <b>7 septembre 2010</b> Formation d'un binôme d'animatrices 10, 51 et 52, et d'une nouvelle animatrice du 08 par le CODES 08</li> </ul> <p><b>12 et 13 octobre 2010</b></p>	Sans objet

année	Intitulé de l'étape	Activités réalisées	Points d'attention- Eventuelles difficultés et réponses apportées
		<p>Rencontre des référents CODES formés avec un groupe de jeunes ardennais sortant d'un atelier « regards croisés »</p> <p><b>Professionnels concernés et rôle</b></p> <p>-2 chargées de projet du CODES 08, formatrices, à l'initiative du dispositif créé avec la Mission locale de Charleville</p> <p>-Un binôme de professionnels CODES (chargée de projets-animatrice) de chaque département 10, 51 et 52 qui auront pour mission d'animer les ateliers déployés dans leur département respectif</p> <p>-relais avec la référente santé de la Mission locale de Charleville, permettant aux professionnels formés de rencontrer des jeunes sortants d'un atelier</p>	
	<p><b>PHASE I</b></p> <p><b>Etape 2</b></p> <p>Présentation de la démarche auprès des Missions Locales / PAIO de la région</p>	<ul style="list-style-type: none"> <li>• <b>Objectifs</b></li> </ul> <p>Mobiliser, dans chaque département, les Missions locales via leur direction, à la démarche ateliers « Regards croisés » et communiquer sur l'expérimentation en cours</p> <ul style="list-style-type: none"> <li>• <b>Déroulement</b></li> </ul> <p><b>Jun à Octobre 2010</b></p> <p>Mise en place d'une réunion de présentation du projet au sein de chaque département, 10, 51, 52 animée par les acteurs du 08 (Mission locale de Charleville, CODES) et par le référent CODES en local :</p> <p>Les réunions de présentation ont été réalisées les :</p> <p><u>-Ardennes : 4 juin 2010</u></p> <p><u>-Aube : 16 septembre 2010</u></p> <p><u>-Haute-Marne : 21 septembre 2010</u></p> <p><u>-Marne : 7 octobre 2010</u></p> <ul style="list-style-type: none"> <li>• <b>Professionnels concernés et rôle</b></li> </ul> <p>-Binôme chargée de projets 08 (représentant l'IREPS) et référente santé Mission locale de Charleville Mézières, pour présenter le dispositif « atelier com » créé et testé depuis 2005 sur ce bassin d'emploi, et l'expérimentation en cours – répondre aux questions soulevées</p> <p>- chargée de projets référente CODES en département, pour faire le lien avec les acteurs Missions locales de son territoire</p> <p>- directions des Missions locales intéressées par le dispositif, souhaitant développer des actions de renforcement des compétences psychosociales auprès des jeunes ccompagnés</p>	<p>Bon accueil par les différentes missions locales, les réunions proposées ont permis d'apporter des réponses concrètes et immédiates aux questionnements formulés</p> <p><b>Craintes soulevées par les Missions locales lors des réunions / réponses apportées</b></p> <ul style="list-style-type: none"> <li>- Investissement en termes de temps : <b>investissement relatif car fait évoluer la relation conseiller-jeune, l'accompagnement proposé et permet souvent une redynamisation du parcours qui avance alors plus vite.</b></li> <li>- Questionnement sur le repérage des jeunes : <b>« critères » et modalités de repérage explicitées</b></li> <li>- Questionnement sur le prestataire en lien avec l'étendue géographique de la région : <b>le photographe ardennais est prêt à se déplacer sur la région, le contenu de la semaine a juste du être réadapté de manière à prévoir la venue du photographe sur jours consécutifs de manière à réduire les coûts de déplacements</b></li> </ul>

année	Intitulé de l'étape	Activités réalisées	Points d'attention- Eventuelles difficultés et réponses apportées
	<p><b>PHASE I</b></p> <p><b>Etape 3 :</b> Journée d'échanges et de pratiques</p> <p>Volet I : préparation et communication</p>	<ul style="list-style-type: none"> <li>• <b>Objectifs</b> Préparer, en concertation et en co-construction avec les différentes parties prenantes, une journée d'échanges de pratiques autour du lien santé insertion, du développement des compétences psychosociales</li> <li>• <b>Déroulement</b> <b>Juin à octobre 2010</b> -Réalisation de 2 à 3 rencontres de travail sur la journée d'échanges de pratiques réunissant les différents acteurs impliqués (professionnels des CODES, acteurs de la semaine « regards croisés, référents de la mission locale de Charleville..., représentants des jeunes) <u>Comité de pilotage</u> : 7 décembre 2010 <u>comité restreint</u> : 22 novembre, et 5 janvier comité restreint <u>Comité technique</u> : réunions téléphoniques les 2 et 8 décembre, 11 janvier et échanges mail les 2 décembre, 11 janvier -Communication sur la journée <b>Fin novembre/Décembre 2010</b></li> <li>• <b>Professionnels concernés et rôle</b> Professionnels rattachés aux différentes instances de coordination (cf. page 23)</li> </ul>	
	<p><b>PHASE I</b></p> <p><b>Etape 3 :</b> Journée d'échanges et de pratiques</p> <p>Volet II : Mise en oeuvre</p>	<ul style="list-style-type: none"> <li>• <b>Objectifs</b> Renforcer la culture commune des professionnels des réseaux Missions locales et IREPS Champagne Ardenne à travers : <ul style="list-style-type: none"> <li>- un espace d'informations, d'échanges autour des thématiques santé-insertion, compétences psychosociales</li> <li>- un espace de découverte pratique de l'atelier « Regards croisés »</li> </ul> </li> <li>• <b>Déroulement</b> <b>18 janvier 2011</b> Réalisation de la journée d'échanges et de pratiques <b>« Regards croisés : un démarche sur les compétences psychosociales au service de l'insertion sociale et professionnelle des jeunes »</b></li> <li><b>Programme</b> <b>Matinée</b> -Ouverture de la journée -Conférences débat : 1)Lien santé-insertion // santé des jeunes en insertion ( <i>Marc FOURDRIGNIER, Sociologue</i>) 2)De l'importance du développement des compétence psychosociales chez les jeunes en insertion (<i>Anne PATRIS, Directrice du CODES 51</i>) <b>Après-midi</b> -Découverte interactive de l'atelier communication à travers la participation à différentes animations -Perspectives 2011-2012</li> </ul>	

année	Intitulé de l'étape	Activités réalisées	Points d'attention- Eventuelles difficultés et réponses apportées
		<ul style="list-style-type: none"> <li>• <b>Professionnels concernés</b></li> <li>- Professionnels des Missions locales de Champagne Ardenne – invités à participer aux différents temps proposés</li> <li>- Animateur de l'Animation Régionale des Missions Locales , professionnels du réseau IREPS-CODES, directrice et référente santé de la Mission locale de Champagne Ardenne : organisateurs et animateurs</li> <li>- Conférencier : Marc Fourdrignier, sociologue sur la santé des jeunes en insertion et Anne PATRIS, Directrice de l'IREPS sur les compétences psycho-sociales</li> <li>- Institutionnels : ARS, Conseil régional, DTPJJ et la Direction Régionale de Pole Emploi DIRECTTE ont été invités</li> </ul> <p>52 personnes ont participé à la journée, dont 32 professionnels issus de l'ensemble des Missions locales de Champagne Ardenne, une représentante de l'ARS, en présence du photographe, d'un jeune venue témoigner de son expérience.</p>	
	<p><b>PHASE II</b> Expérimentation des ateliers Regards croisés auprès des jeunes en insertion sur l'ensemble de la région</p> <p><b>Etape 1 :</b> Mise en place d'un atelier sur Charleville Mézières, territoire initiateur de la démarche et mise en place de l'évaluation externe</p>	<p><b><u>Dans les Ardennes</u></b></p> <p>-Réalisation de 1 ateliers « regards croisés » sur le bassin d'emploi de Charleville (08) [financements FIPJ] (site expérimental initiateur)</p> <p>Réalisation d'un atelier du 11 au 15 octobre et mise en place de l'évaluation externe</p>	



année	Intitulé de l'étape	Activités réalisées	Points d'attention- Eventuelles difficultés et réponses apportées
2011/ 2012	<p><b>PHASE II</b></p> <p><b>Etape 2 :</b> <i>Extension des ateliers en région, après une 1<sup>ère</sup> expérimentation dans chaque département</i> <b>Année 2 et 3</b></p>	<ul style="list-style-type: none"> <li>• <b>Objectifs</b> Mettre les jeunes de 16 à 25 ans, en particulier ceux inscrits dans le cadre d'un CIVIS, en capacité de répondre de manière adaptée aux exigences et aux épreuves de la vie quotidienne, et notamment du monde du travail, à travers leur participation à un atelier « Regards croisés », point d'étape dans leur parcours d'insertion.</li> <li>• <b>Déroulement</b> <b>Dans chaque département : 08, 10, 51,52</b> Expérimentation de 4 ateliers auprès des jeunes d'1 ou plusieurs bassins d'emploi avec en parallèle évaluation externe de l'impact des ateliers (menée sur 5 ateliers)</li> </ul> <p><b>Février 2011 à décembre 2012</b> 16 ateliers ont été mis en place sur l'ensemble de la région, 4 par départements</p> <ul style="list-style-type: none"> <li>- <b>Ardennes (08):</b> <ul style="list-style-type: none"> <li>• Du 23 au 27 mai 2011 avec la Mission locale de Sedan (10 jeunes)</li> <li>• Du 27 juin au 1<sup>er</sup> juillet 2011 avec la Mission locale de Rethel (9 jeunes)</li> <li>• Du 12 au 16 Décembre 2011 avec la mission locale de Sedan (5 jeunes)</li> <li>• Du 2 au 6 juillet 2012 avec la Mission locale de Charleville (9 jeunes)</li> </ul> </li> <li>- <b>Aube (10) :</b> <ul style="list-style-type: none"> <li>• Du 7 au 12 février 2011 avec la Mission locale de Troyes à la Chapelle St luc (8 jeunes)</li> <li>• du 20 au 24 février 2012 avec la mission locale de Troyes (8 jeunes)</li> <li>• Du 16 au 20 avril 2012 avec la mission locale de Romilly sur seine (6 jeunes)</li> <li>• Du 8 au 12 octobre avec la mission locale de St Julien les Villas (8 jeunes)</li> </ul> </li> <li>- <b>Marne (51) :</b> <ul style="list-style-type: none"> <li>• Du 17 au 21 mai 2011 avec la Mission locale de Vitry le François (8 jeunes)</li> <li>• Du 5 au 9 Décembre 2011 avec la mission locale de Chalons en champagne (9 jeunes)</li> <li>• Du 1er au 5 octobre 2012 Avec la mission locale de Fismes (6 jeunes)</li> <li>• Du 3 au 7 décembre 2012 Avec la mission locale de St Ménéhould (10 jeunes)</li> </ul> </li> <li>- <b>Haute Marne (52) :</b> <ul style="list-style-type: none"> <li>• Du 6 au 10 juin 2011 avec la Mission locale de Chaumont (10 jeunes)</li> <li>• Du 5 au 9 septembre 2011 avec la mission locale de Saint Dizier (10 jeunes)</li> <li>• Du 21 au 25 Novembre 2011 avec la mission locale de Langres (8 jeunes)</li> <li>• Du 19 au 24 novembre 2012 Avec la mission locale de Chaumont (7 jeunes)</li> </ul> </li> </ul> <p><i>(cf. Résultats compilés de la satisfaction des jeunes à l'issue de la semaine d'atelier)</i></p>	<p>Les psychologues des Missions locales n'ont pas toujours pu participer aux ateliers menés dans leurs départements, cette activité n'ayant pas été valorisée dans les perspectives d'activités développées à venir (lors des rendus de bilan de leur activité auprès du Conseil régional)</p> <p>Réponses apportées : inclusion dans les bilans suivants de cette activité</p> <p>Adaptation des activités proposées et présentation du rôle de la psychologue en démarrage d'atelier.</p> <p>Prestation du photographe : le déroulement de l'atelier a été aménagé dans les départements de la région les plus éloignés des Ardennes, département d'origine du photographe, de manière à limiter les couts de déplacements (Photo prévue en J2 et J4 était réalisée en J3 et J4)</p>

année	Intitulé de l'étape	Activités réalisées	Points d'attention- Eventuelles difficultés et réponses apportées
	<p><b>PHASE II</b></p> <p><i>Etape 2 : Extension des ateliers en région, après une 1<sup>ère</sup> expérimentation dans chaque département</i></p> <p><b>Année 2 et 3 (suite)</b></p>	<ul style="list-style-type: none"> <li>• <b>Professionnels concernés et rôle</b> <ul style="list-style-type: none"> <li>- Professionnels IREPS-CODES : binôme de chargées de projets animatrices dans chaque département 08, 10, 51 et 52 en charge de la préparation, l'animation et l'évaluation de l'atelier.</li> <li>Professionnels des Missions locales accueillant un atelier : 1 référent santé préparant l'action au sein de sa structure, mobilisant les conseillers en insertion, participant à certains temps de l'atelier, conseillers en insertion positionnant des jeunes qu'ils accompagnent, présents au démarrage et une demie journée en fin d'atelier pour le travail autour du projet pro (étapes à franchir), psychologue co-animant certains temps durant l'atelier</li> </ul> </li> </ul>	
	<p><b>Tout au long de l'action</b></p> <p><b>Sur les 3 années</b></p>	<ul style="list-style-type: none"> <li>• <b>Objectifs</b> Assurer le suivi et le développement de l'expérimentation en lien avec les différentes parties prenantes</li> <li>• <b>Déroulement</b> <ul style="list-style-type: none"> <li>- Evaluation des processus et des résultats en interne</li> <li>- Dépôt annuel de dossier de demande de subvention en direction de l'ARS et du Conseil régional de Champagne Ardenne et rendus de bilans correspondants- recherche de financements privés via les fondations</li> <li>- Animation des différentes instances de pilotage</li> </ul> </li> <li>• <b>Professionnels concernés et rôle</b> <ul style="list-style-type: none"> <li>- Professionnels IREPS-CODES : coordinatrice régionale (08), chargées de projets référentes et assistantes de gestion du réseau IREPS/CODES</li> <li>- Professionnels des Missions locales et institutionnels partie prenante des différentes instances de pilotage</li> </ul> </li> </ul>	
2013	<p><b>PHASE III</b></p> <p><i>Achèvement de l'expérimentation par la présentation des résultats de l'expérimentation et de l'évaluation externe à l'ensemble des acteurs concernés</i></p>	<ul style="list-style-type: none"> <li>• <b>Objectifs</b> <ul style="list-style-type: none"> <li>-Valoriser l'expérimentation et la pertinence des ateliers « regards croisés » au travers d'une journée de présentation des résultats</li> <li>- Pérenniser le dispositif par le biais d'une réflexion commune</li> </ul> </li> <li>• <b>Déroulement</b> <b>A réaliser courant 1<sup>er</sup> semestre 2013</b> <ul style="list-style-type: none"> <li>- Réalisation d'une journée de valorisation de l'expérimentation et de rendu compte des résultats de l'évaluation externe</li> </ul> </li> <li>• <b>Professionnels concernés et rôle</b> Professionnels des Missions locales de Champagne ayant participé à l'expérimentation ou souhaitant y participer, professionnels du réseau IREPS Champagne Ardenne, photographe, évaluateur externe, institutionnels partie prenante (ARS, Conseil régional, DTPJJ 08-51, Direction Régionale Pole Emploi) et/ou en charge de la jeunesse</li> </ul>	Hormis la première année, grandes difficultés tout au long de l'expérimentation pour avoir un retour de la part de l'évaluateur externe sur l'avancée des travaux – le contenu de la journée de valorisation sera donc à réajuster si ces difficultés perdurent

## 2. Mesure de la satisfaction globale des jeunes bénéficiaires d'un atelier

Est réalisé pour chaque atelier, en routine, une autoévaluation, à travers les outils suivants :

- un questionnaire de satisfaction, anonyme, renseigné par chaque jeune au terme de chacune des 5 journées de l'atelier
- un questionnaire de satisfaction globale de la semaine, anonyme, rempli à l'issue du 5<sup>ème</sup> jour, également anonyme

**Sur les 16 ateliers financés dans le cadre de l'expérimentation, 110 jeunes (sur les 131 bénéficiaires) ont complété l'évaluation finale.**

**Principaux résultats quantitatifs** – (résultats complets par atelier, incluant les aspects qualitatifs sont disponibles sur demande)

<b>1) D'une manière générale, comment vous êtes-vous senti lors de nos différentes rencontres?</b>
Mal :0%    Moyen :3,4% <b>Bien : 39,8%</b> <b>Très Bien :55,1%</b> NR :0
<b>2) Comment jugeriez-vous votre participation lors des différents ateliers ?</b>
En baisse :0%    variable :29,5% <b>stable :35,7%</b> <b>en hausse :41,1%</b>
<b>3) Que vous ont apporté nos différentes rencontres ?</b>
❖ des connaissances, des informations :... <b>72,3%</b>
❖ une meilleure connaissance de moi et des autres : <b>81,5%</b>
❖ prendre conscience de mes faiblesses et de mes forces /à mon projet professionnel : <b>58%</b>
❖ réfléchir : <b>44,5%</b>
❖ l'envie de faire quelque chose pour mon avenir professionnel : <b>51,3%</b>
❖ affiner mon projet professionnel <b>47,9%</b>
❖ L'envie de partager ce que j'ai appris avec mon entourage (famille, amis...) <b>58%</b>
❖ Acquérir de nouvelles compétences (savoir-faire) pour ma vie privée et professionnelle ? <b>29,4%</b>
<b>4) Cet atelier vous a-t-il permis d'envisager de nouvelles perspectives au plan professionnel ?</b>
- OUI, je vais étudier d'autres secteurs d'activités <b>44,2%</b>
- NON, cela m'a conforté dans mes idées de départ <b>52,2%</b>
- NON je n'ai rien appris au cours de ces séances <b>2,7%</b>
<b>5) A l'issue de l'atelier, ressentez-vous le besoin d'enclencher un travail plus approfondi ? (103 répondants)</b>
- NON : <b>71,7%</b>
- OUI : <b>25,5%</b>
<b>8) Que pensez-vous de l'animation du CODES et de la Mission Locale (activités proposées, supports...)?</b>
Nul :0    Moyen : 1,7% <b>Bien : 41,7%</b> <b>Très bien : 55,7%</b> NR :0
<b>9) Que pensez-vous de l'animation du photographe (activités proposées, supports...)?</b>
Nul : 1,7%    Moyen : 1,7% <b>Bien : 38,7%</b> <b>Très bien : 56,3%</b> NR : 0

## 3. Impacts du dispositif

### - sur la pratique des professionnels

Le dispositif expérimenté a participé à un changement de pratique professionnelle des conseillers en insertion en particulier, par rapport à leur fonctionnement habituel, avec :

- Une prise de conscience de l'intérêt de travailler sur les compétences psychosociales
- Une approche dans des contextes différents qui permet de rebondir et conforter une prise en compte de la situation globale

- Permet de ne pas focaliser uniquement sur les difficultés rencontrées en s'appuyant sur les potentialités des jeunes mises en avant durant l'atelier

### ***-Impacts de la mise en œuvre du protocole d'évaluation et les relations avec l'évaluateur sur l'action concernée***

Les équipes des Missions locales concernées par l'évaluation (limitée au final à 5 ateliers), ont été facilitantes pour organiser les entretiens en direction des jeunes positionnés sur l'atelier et de leurs conseillers, nécessaires à la mise en place de l'évaluation externe ; en particulier sur la phase en amont.

Pour autant la majorité des professionnels, tout en adhérant à la démarche ont fait remonter, le caractère chronophage des entretiens, avec un temps à investir supérieur à ce qui était annoncé, ce qui a pu engendrer des freins pour les entretiens suivants.

### ***Relations évaluateur-expérimentateur***

En début de projet de nombreuses rencontres et contacts (mails, téléphoniques) ont permis d'instaurer une relation efficace de travail entre expérimentateur et évaluateur, au profit de l'avancée du projet. Les échanges ayant essentiellement pour objet la préparation et la programmation concrètes de l'évaluation externe autour des ateliers, sur les différents bassins d'emploi de la région au fur et à mesure de leur programmation.

De manière à faciliter la coordination entre l'expérimentation et l'évaluation, 2 outils avaient été mis en place :

- Un tableau de bord des ateliers programmés sur la région, complété et mis à jour par la coordinatrice régionale du réseau IREPS-CODES, et régulièrement envoyé à l'évaluateur afin de lui permettre d'organiser en direct avec les Missions locales les phases d'évaluation
- Un tableau de suivi de l'évaluation externe, à préparer par l'évaluateur externe et reprenant les dates de rencontres avec les différentes parties-prenantes aux différents temps d'évaluation prévus, transmis à la coordinatrice régionale IREPS/CODES

Très rapidement, à compter du 2<sup>nd</sup> trimestre 2011, l'évaluateur a été plus difficilement joignable, le tableau de suivi de l'évaluation non renvoyé, avec une inquiétude grandissante pour l'IREPS, porteur du projet, s'agissant du bon déroulement des différentes phases de l'évaluation telles que prévues, les délais initialement prévus n'étant pas respectés.

Après de multiples alertes auprès de l'évaluateur par mail, téléphone, y compris au niveau du Comité de pilotage, une rencontre a finalement eu lieu en Octobre 2011 entre la coordinatrice régionale du projet et l'évaluateur externe du projet : Fourdrignier Formation Conseil. Elle a permis de clarifier et de mettre à plat les avancées de la démarche d'évaluation des ateliers Regards Croisés, avec une modification des périodes d'évaluation successives. Des priorités pour terminer la démarche d'évaluation ont été définies de façon à enquêter sur la plus value de cette action sur le parcours d'insertion des jeunes sur l'ensemble de la région Champagne Ardenne.

**Malgré cette mise au point en octobre 2011, ce contexte difficile a perduré en 2012, sans retours donnés par l'évaluateur externe de la bonne avancée du nouveau protocole d'évaluation proposé. Et avec la difficulté supplémentaire pour l'expérimentateur d'un blocage du versement des fonds 2012, en raison de la non transmission par l'évaluateur d'éléments demandés par le FEJ, alors même qu'il convenait d'avancer l'action sur le volet expérimentation.**

Il apparaît donc que tout en restant 2 volets distincts et indépendants au niveau administratifs, il pourrait être utile que des engagements réciproques (information sur la bonne avancée respective de son axe etc..) soient rendus obligatoires entre évaluateur externe et expérimentateur, sans pour autant que le non respect des engagements de l'un envers le FEJ ne pénalise l'autre.

**-L'action a donné lieu à des interactions avec le droit commun :** avec une orientation facilitée vers des suites de parcours en termes d'étapes variables selon les besoins des jeunes : Soins, étapes de parcours emploi-formation, accès au logement.

## B. Partenariats

### 1. Partenaires opérationnels

Nom de la structure partenaire	Type de structure partenaire	Rôle dans l'expérimentation
Mission locale de Charleville Mézière	Association	Co-pilote, initiateur et co-créateur de la démarche
Missions locales de la région Champagne Ardenne	associations	Opérationnel : mise en œuvre des ateliers
Photographe	privé	Opérationnel : animateur ateliers
DT-PJJ 085-51	institutionnel	Expert associé
DR POLE EMPLOI	institutionnel	Expert associé
ARS Champagne Ardenne	institutionnel	Référent Etat
Fourdrignier Formation Conseil	privé	Evaluation externe

Le projet a permis, dans les départements de l'Aube, la Marne et la Haute-Marne, la création et/ou le renforcement du partenariat opérationnel entre le réseau des Missions locales et le réseau IREPS CODES de Champagne Ardenne. Dans les Ardennes, le partenariat avec les Missions locales était déjà existant, il a été renforcé sur certains territoires. Il était déjà très actif sur le bassin d'emploi de Charleville, ou un espace d'échanges/réflexion/mise en action partenarial sur le lien santé-insertion est formalisé par un Groupe santé, piloté par la Mission locale, depuis 1995.

- une présentation des ateliers, de la démarche initiée dans les Ardennes, auprès de leurs pairs par les professionnels de la mission locale de Charleville à l'occasion des journées d'animation régionale, de regroupement des directeurs, qui ont fait ressortir des besoins similaires des jeunes sur les différents territoires –
- une présentation dans chaque département de la démarche, par un binôme CODES08/ référent santé de la Mission locale de Charleville Mézières, pour mobiliser les professionnels, répondre à leurs questionnements
- une invitation de chaque mission locale, à participer à la journée d'échanges et réflexion sur le cadre proposé et défendu (lien santé-insertion, appui sur les compétences psycho-sociales), et de découverte du contenu d'un atelier, condition sine qua none à la mise en place d'atelier par la suite sur le bassin d'emploi concerné.

Hormis, la Mission locale de Charleville, les autres missions locales n'ont donc pas été impliquées concrètement dans le montage du projet, mais en ont été informées.

A noter que l'existence d'une *démarche commune santé insertion au sein d'un Groupe santé régional des Missions locales de Champagne Ardenne*, a été également facilitant.

→ Cette dynamique partenariale va perdurer après l'expérimentation, avec une volonté de pérenniser la mise en place d'ateliers « Regards croisés » sur les différents bassins d'emploi.

En outre, l'intérêt porté à la démarche au niveau régional a favorisé également l'ouverture à un public adulte, en lien avec des professionnels du champ de l'insertion et du travail social, sur des financements Politique de la ville. (ex : territoire de Nouzonville dans les Ardennes).

Le projet a permis le **renforcement de partenariats institutionnels avec l'ARS et la DTPJJ 08-51**, au travers de leur participation au Comité de pilotage, avec une meilleure appréhension de la démarche proposée, et permis d'initier **un nouveau partenariat avec la Direction Régionale Pole Emploi**. Ces partenariats se sont concrétisés lors de la journée régionale du 2 novembre 2010, à l'initiative de l'animation régionale du FEJ, et étaient donc postérieurs au montage du projet.

## 2. Partenaires financiers

Fonds d'expérimentation pour la Jeunesse : 89952€

ARS Champagne Ardenne : 20000€

Conseil Régional Champagne Ardenne : 8000€

Les financeurs en région, que sont l'ARS et le Conseil Régional, sont prêts à continuer à participer au financement de l'action, mais de manière limitée, ne pouvant, ni ne souhaitant se substituer aux fonds apportés par l'expérimentation, et invitent les missions locales à trouver les moyens de financer ces ateliers, dans le cadre des budgets qui leurs sont alloués sur la santé, ou sur d'autres fonds (fondations). Les recherches de financements privés effectués n'ont à ce jour par portées leurs fruits.

Le financement dans le cadre de l'expérimentation a été plutôt un levier, puisque donnant une assise financière conséquente pour développer le projet, offrant également les moyens de réaliser une évaluation externe et donc de juger concrètement de l'efficacité, la pertinence du projet.

Financements	Part de ces financements dans le budget total de l'expérimentation (hors évaluation) en %
Fonds d'Expérimentation pour la Jeunesse	76,2%
Cofinancements extérieurs à la structure	23,8%
ARS Champagne Ardenne	6,8%
Conseil Régional Champagne Ardenne	17%
Autofinancement	0%

## C. Pilotage de l'expérimentation

- Différentes instances de pilotage ont été mises en place :

### **Comité de pilotage restreint ou comité de suivi**

Un comité de pilotage restreint réunissant les 2 co-pilotes du projet (CODES 08 représentant l'IREPS Champagne Ardenne et Mission locale du bassin d'emploi de Charleville Mézières) a été mis en place, avec une fréquence moyenne de rencontre trimestrielle sur les 3 années.

### **Comité technique**

Un comité de suivi comprenant la responsable de secteur Santé Insertion de la Mission Locale du bassin d'emploi de Charleville, les référentes départementales de chaque CODES de la région Champagne Ardenne, la référente régionale programmé régulièrement, en fonction des besoins et de l'avancée du projet. (Échanges mails et réunions skype privilégiées)

### **Comité de pilotage :**

Il réunit les co-pilotes de l'action (Mission locale de Charleville Mézières et IREPS Champagne Ardenne), un représentant CODES de chaque département de Champagne Ardenne, l'évaluateur externe ainsi que les partenaires institutionnels que sont L'ARS, la Direction territoriale interdépartementale de la Protection Judiciaire de la Jeunesse Ardennes-Marne, et la Direction Régionale de Pôle Emploi, parties prenantes du projet, en qualité de référent Etat pour le premier, d'experts associés pour les autres.

Le Comité de pilotage s'est réuni à un rythme annuel, pour faire un point sur les avancées du projet (qualitatif et financier) et valider les perspectives de l'année à venir, en prenant compte des éventuels ajustements nécessaires.

L'ARS, en référent Etat a joué un rôle prévalent, avec une participation active au projet, que ce soit au travers des comités de pilotage, de la participation à la journée régionale d'échanges de pratiques, ou encore du soutien de l'action au niveau régional permettant l'obtention d'un co-financement ARS.

*A noter que dans le projet initial, l'instance de pilotage n'incluait pas de représentants institutionnels et réunissait les co-pilotes (réseau IREPS/CODES de champagne Ardenne et Mission locale du bassin d'emploi de Charleville Mézières) et l'évaluateur externe. Se saisissant de l'opportunité offerte les représentants Etat ont été tardivement identifiés, à la mi-novembre 2010. Ils ont pu l'être grâce à la réunion de présentation des expérimentations organisé par l'animation régionale du FEJ le 2 novembre 2010, qui a permis la rencontre des représentants Etat suivants autour de l'expérimentation :*

- Référent Etat : Service prévention, promotion de la santé de l'ARS Champagne Ardenne
- Experts associés :
  - Direction Interdépartementale Ardennes-Marne de la Protection Judiciaire de la Jeunesse
  - Direction Régionale de Pôle Emploi

### **Modalités de coordination entre les différents territoires :**

La participation d'un référent CODES de chaque département au Comité de pilotage, mais également aux autres instances de pilotage opérationnelles, avec un référent régional

identifié, tant pour le réseau IREPS que pour le réseau des Missions locales de Champagne Ardenne, a permis d'assurer une coordination multi-sites efficace, sur les 4 départements de la région.

**- Carences ou difficultés de coordination identifiées :**

Difficultés de coordination avec l'évaluateur externe, ce dernier, ne participant à aucun des comités de pilotage mis en place, ne donnant aucun retour sur l'avancée de ses travaux, avec des remontées de terrain – via les missions locales mobilisées - de retard pris dans la réalisation des différentes phases d'évaluation telles que prévues dans le protocole initial.

**- Liste et description des outils de pilotage développés :** compte-rendu de réunion, power-point.

Il n'a pas été réalisé d'échanges avec d'autres expérimentateurs.



### III. Enseignements généraux de l'expérimentation

#### A. Modélisation du dispositif expérimenté

Année	Estimation temps nécessaire	Tout au long du projet	Intitulé de l'étape	Activités mises en œuvre
Année 1	3 mois	Evaluation des processus et réajustements éventuels Recherche et suivi des financements alloués	<p><b>PHASE I</b></p> <p><b>Etape 1</b> Formation à la démarche « regards croisés »</p> <p>Volet I : Mobilisation préparation</p>	<ul style="list-style-type: none"> <li>• <b>Objectifs</b> <ul style="list-style-type: none"> <li>-Mobiliser les professionnels d'un territoire en lien avec leurs missions insertion-jeunesse et ceux dotés d'une expertise en éducation pour la santé et animation collectives.</li> <li>-Identifier un binôme de coordinateur issu de 2 structures différentes (insertion/éducation pour la santé) pour piloter de manière opérationnelle la démarche</li> <li>-Constituer les différentes instances de pilotage (politique et plus opérationnelles)</li> </ul> </li> <li>• <b>Déroulement</b> <ul style="list-style-type: none"> <li>-Constitution d'un binôme opérationnel et de pilotage : constitué d'un professionnel issu d'une structure insertion-jeunesse (ex : Mission locale), d'un professionnel d'une structure d'éducation pour la santé (ex : réseau IREPS)</li> <li>-Mobilisation des institutionnels en charge de la jeunesse, de l'insertion et de la santé autour de la démarche, à travers leur implication dans le Comité de Pilotage</li> <li>-A l'échelon du territoire concerné, élaboration d'un diagnostic local, programmation et planification de la démarche de déploiement d'ateliers « Regards croisés » en respectant les différentes étapes décrites ci-dessous</li> <li>- Recherche en local, d'un photographe professionnel sensible au projet</li> </ul> </li> <li>• <b>Ressources mobilisées</b> <ul style="list-style-type: none"> <li>- <i>humaines</i></li> <li>Professionnel de l'éducation pour la santé (type IREPS)</li> <li>Professionnel de l'insertion-jeunesse (Mission locale)</li> </ul> </li> </ul>

Année	Estimation temps nécessaire	Tout au long du projet	Intitulé de l'étape	Activités mises en œuvre
	1 mois	Evaluation des processus et réajustements éventuels Recherche et suivi des financements alloués	<p><b>PHASE I</b></p> <p><b>Etape 1</b> Formation à la démarche « regards croisés »</p> <p>Volet II : Mise en œuvre</p>	<p>• <b>Objectifs</b></p> <p>Former dans chaque département un binôme de professionnels à l'animation d'un atelier « Regards croisés »</p> <p>Identifier un binôme de coordinateur issu de 2 structures différentes (insertion/éducation pour la santé) pour piloter de manière opérationnelle la démarche</p> <p>• <b>Déroulement</b></p> <p>Formation à la démarche « Regards croisés » par des formateurs champardennais, créateurs de la démarche, d'un binôme d'animateurs dans chaque département ou échelon territorial de proximité concerné par l'action</p> <p>Constitution du Comité Technique, composé, <u>a minima</u>, du binôme de coordinateurs et d'un référent de l'échelon local de référence (parmi les 2 formés)</p> <p><b>Ressources mobilisées</b></p> <p>- <i>humaines</i></p> <p>-Un binôme de professionnels de type chargé de projets-animatrice, ayant une expertise en éducation pour la santé et mise en place d'animations collectives qui auront pour mission d'animer les ateliers déployés dans leur département/échelon territorial de proximité respectif</p> <p>-formateurs IREPS Champagne Ardenne/Mission locale Charleville (sous forme prestation de services)</p> <p>-<i>Autres ressources</i></p> <p>salle pour la réalisation de la formation</p> <p>financement de la formation</p>

Année	Estimation temps nécessaire	Tout au long du projet	Intitulé de l'étape	Activités mises en œuvre
	1 mois	Evaluation des processus et réajustements éventuels Recherche et suivi des financements alloués	<p><b>PHASE I</b></p> <p><b>Etape 2</b></p> <p>Présentation de la démarche auprès des Missions Locales de la région</p>	<p>• <b>Objectifs</b></p> <p>Mobiliser, dans chaque département, les structures d'insertion en direction de la jeunesse (Missions locales) via leur direction, à la démarche ateliers « Regards croisés » et communiquer sur la démarche en cours</p> <p>• <b>Déroulement</b></p> <p>Mise en place d'une réunion de présentation du projet au sein de chaque département /échelon territorial - concerné par le déploiement ; animée par le binôme de coordinateurs et par le référent local préalablement formé</p> <p><b>Ressources mobilisées</b></p> <p>- <i>humaines</i></p> <p>- Binôme de coordinateurs (insertion en direction de la jeunesse/éducation pour la santé participation éventuelle de professionnels champardennais ayant expérimenté le dispositif-</p> <p>- professionnel référent EPS en département, formé à la démarche, pour faire le lien avec les acteurs Missions locales de son territoire</p> <p>- directions des Missions locales intéressées par le dispositif, souhaitant développer des actions de renforcement des compétences psychosociales auprès des jeunes accompagnés</p> <p>- <i>Autres ressources</i></p> <p>Prévoir des frais de déplacements</p>
	2 à 3 mois	Evaluation des processus et réajustements éventuels Recherche et suivi des financements alloués	<p><b>PHASE I</b></p> <p><b>Etape 3 :</b></p> <p>Journée d'échanges et de pratiques</p> <p>Volet I : préparation et communication</p>	<p>• <b>Objectifs</b></p> <p>Préparer, en concertation et en co-construction avec les différentes parties prenantes, une journée d'échanges de pratiques autour du lien santé insertion, du développement des compétences psychosociales</p> <p>• <b>Déroulement</b></p> <p><b>Sur environ 1 semestre</b></p> <p>-Réalisation de plusieurs rencontres de travail sur la journée d'échanges de pratiques réunissant les différents acteurs impliqués</p> <p>Réunions des différentes instances de pilotage :</p> <p><u>Comité technique</u> : rencontres et échanges réguliers autour de la construction du programme de la journée, recherche d'intervenants experts, organisation des différents ateliers de découverte de l'outil</p> <p><u>Comité de pilotage</u> : a minima 1 fois (validation du contenu de la journée, des supports de communication, positionnement des instances sur les discours d'ouverture/clôture de la journée)</p> <p>-Communication sur la journée</p> <p><b>Ressources mobilisées</b></p> <p>- <i>humaines</i></p> <p>Binôme de coordinateurs, professionnels formés à la démarche Regards croisés</p> <p>Institutionnels membres du Comité de Pilotage</p>

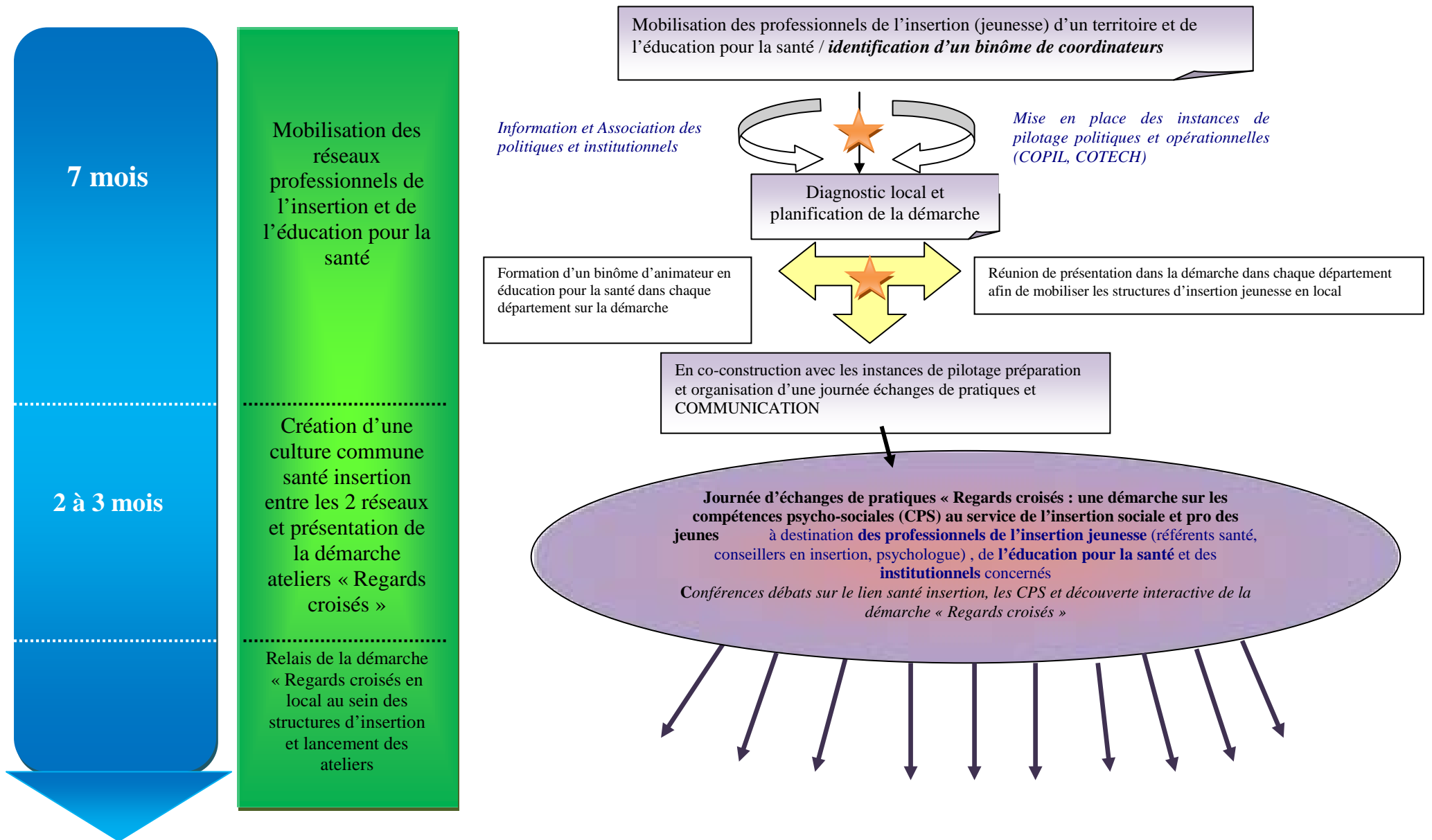
Année	Estimation temps nécessaire	Tout au long du projet	Intitulé de l'étape	Activités mises en œuvre
	1 jour	Evaluation des processus et réajustements éventuels Recherche et suivi des financements alloués		<p>• <b>Objectifs</b></p> <p>Renforcer la culture commune des professionnels des réseaux œuvrant autour de l'insertion des jeunes de 16-25 ans (Missions locales) et ceux d'Education pour la Santé (IREPS) à travers :</p> <ul style="list-style-type: none"> <li>- un espace d'informations, d'échanges autour des thématiques santé-insertion, compétences psychosociales</li> <li>- un espace de découverte pratique de l'atelier « Regards croisés »</li> </ul> <p>• <b>Déroulement</b></p> <p>Réalisation de la journée d'échanges et de pratiques</p> <p><b>« Regards croisés : un démarche sur les compétences psychosociales au service de l'insertion sociale et professionnelle des jeunes »</b></p> <p><b>Programme proposé (à adapter au contexte et besoins locaux)</b></p> <p><u>Matinée</u> : conférences débats sur le lien santé-insertion, la santé des jeunes en insertion / les compétences psychosociales</p> <p><u>Après-midi</u> : ateliers interactifs de découverte de la démarche « Regards croisés »</p> <p><b>Ressources mobilisées</b></p> <p>- <i>humaines</i></p> <ul style="list-style-type: none"> <li>- Professionnels des Missions locales invités à participer aux différents temps proposés</li> <li>- Animateur de l'Union Régionale des Missions Locales, professionnels du réseau IREPS-CODES : organisateurs et animateurs</li> <li>- Conférenciers</li> <li>- Institutionnels : ARS, Conseil régional, DRJSCS , Direction régionale Pole Emploi...</li> </ul> <p>- <i>autres ressources</i></p> <p>Location ou mise à disposition d'un Complexe comprenant salle de conférence et au moins 3 autres salles spacieuses pour le a découverte interactive de l'atelier.</p> <p>Enveloppe financière pour les conférenciers</p> <p>Frais de missions réception (café d'accueil, repas du midi)</p> <p>Frais administratifs : invitations, constitution d'un dossier du participant</p>

Année	Estimation temps nécessaire	Tout au long du projet	Intitulé de l'étape	Activités mises en œuvre
	1 à 2 mois	Evaluation des processus et réajustements éventuels Recherche et suivi des financements alloués	<p><b>PHASE II</b> <b>Expérimentation des ateliers Regards croisés auprès des jeunes en insertion</b></p> <p><i>Etape 1 : Relais de la démarche « Regards croisés » au sein des structures d'insertion</i></p>	<p>• <b>Objectifs</b> Créer les conditions favorables à la mise en place d'un atelier en direction des jeunes en insertion dans chaque bassin d'emploi visé</p> <p>• <b>Déroulement</b> Relais de la démarche au sein de chaque structure d'insertion en local (Missions locales des différents bassins d'emploi) par le biais des professionnels ayant participé à la journée d'échanges de pratiques</p> <ul style="list-style-type: none"> <li>- Présentation des différentes phases d'un atelier et du rôle attendu des conseillers à ces différentes étapes (en amont/pendant/en aval)</li> <li>-Présentation des différents supports existants, des modalités de repérage et de positionnement des jeunes sur un atelier</li> </ul> <p><b>Ressources mobilisées</b> - <i>humaines</i> Professionnels des Missions locales (direction, référent santé, psychologues) ayant participé à la journée d'échanges en direction de l'ensemble des conseillers en insertion, susceptibles de repérer et positionner des jeunes sur l'atelier</p>
Année 2 et suivantes...	4 mois	Evaluation des processus et réajustements éventuels Recherche et suivi des financements alloués	<p><b>PHASE II</b></p> <p><i>Etape 2 : Mise en place progressive des ateliers sur les différents territoires, après une 1<sup>ère</sup> expérimentation dans chaque département</i></p>	<p>• <b>Objectifs</b> Mettre les jeunes de 16 à 25 ans, en particulier ceux inscrits dans le cadre d'un CIVIS, en capacité de répondre de manière adaptée aux exigences et aux épreuves de la vie quotidienne, et notamment du monde du travail, à travers leur participation à un atelier « Regards croisés », point d'étape dans leur parcours d'insertion.</p> <p>• <b>Déroulement</b> <b>Dans chaque département ou territoire concerné :</b> Enclenchement de la démarche et réalisation d'un premier atelier auprès des jeunes d'un bassin d'emploi Extension des ateliers sur les différents bassins d'emploi ciblés</p> <p><b>Parcours du jeune</b> Cf. schéma 1 ci-dessous</p> <p><b>Ressources mobilisées</b> - <i>humaines</i> Conseillers en insertion, accompagnant des jeunes positionnés sur l'atelier 2 animateurs en éducation pour la santé formés à la démarche (animation principale), référent Mission locale en local et psychologue de la Mission locale (co-animation à des moments précis de la semaine) Photographe professionnel (prestation)</p> <p>- <i>autres ressources</i> Location ou mise à disposition d'une salle spacieuse et conviviale, avec coin café Frais de mission réception (café, repas commun le dernier jour) Reproduction des supports d'animation</p>

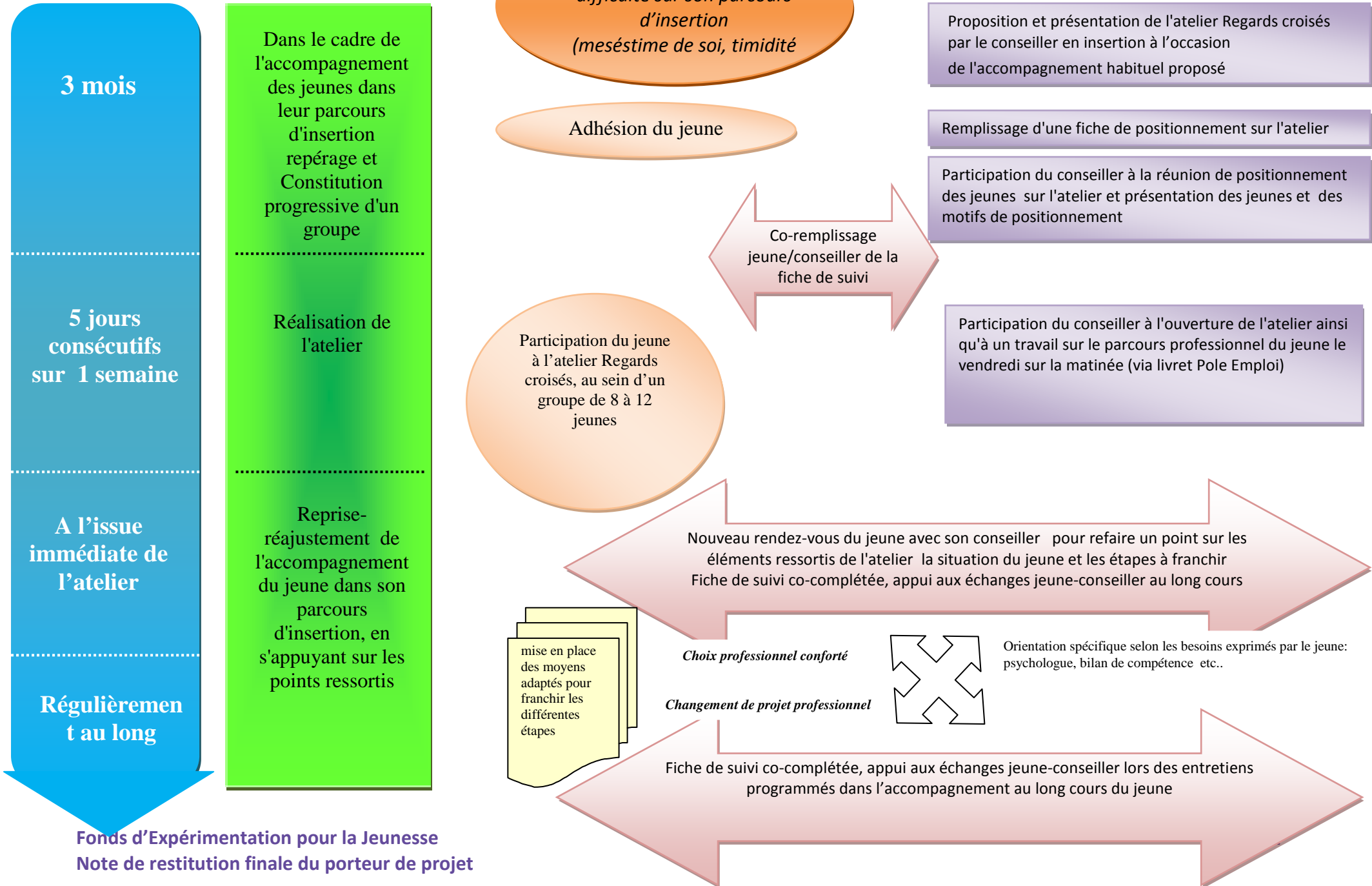
Année	Estimation temps nécessaire	Tout au long du projet	Intitulé de l'étape	Activités mises en œuvre
Année 3		Evaluation des processus et réajustements éventuels Recherche et suivi des financements alloués	<p><b>PHASE III</b></p> <p><i>Evaluation de la démarche et présentation des résultats à l'ensemble des acteurs concernés</i></p>	<p>• <b>Objectifs</b></p> <ul style="list-style-type: none"> <li>-Valoriser la démarche des ateliers « regards croisés » au travers d'une journée de présentation des résultats de l'évaluation menée en interne</li> <li>- Pérenniser le dispositif par le biais d'une réflexion commune</li> </ul> <p>• <b>Déroulement</b></p> <ul style="list-style-type: none"> <li>- Réalisation d'une journée de présentation des résultats observés du point de vue des jeunes, du point de vue des professionnels. (témoignages, présentation des résultats de l'évaluation interne)</li> <li>- Phase de capitalisation au sein de chacune des instances régionales insertion/éducation pour la santé</li> </ul> <p><b>Ressources mobilisées</b></p> <p>- <i>humaines</i></p> <p>Professionnels des Missions locales de Champagne ayant participé à la démarche ou souhaitant y participé, professionnels de éducation pour la santé (et animateurs des ateliers), photographe, , institutionnels partie prenante (ARS, Conseil régional,, Direction Régionale Pole Emploi) et/ou en charge de la jeunesse</p> <p><i>autres ressources</i></p> <p>Location ou mise à disposition d'une salle de conférence</p> <p>Frais de mission réception</p>

# Atelier Regards Croisés

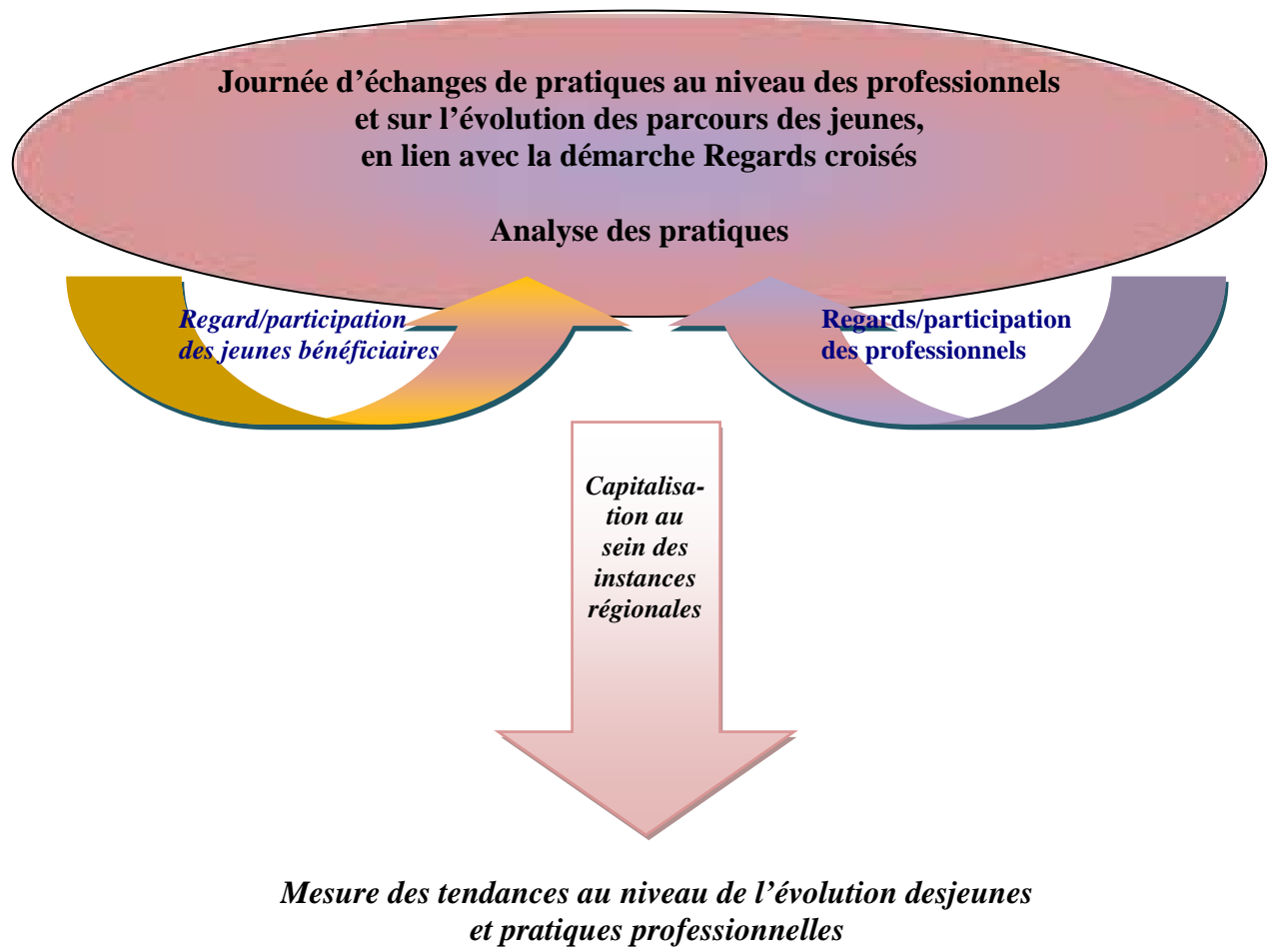
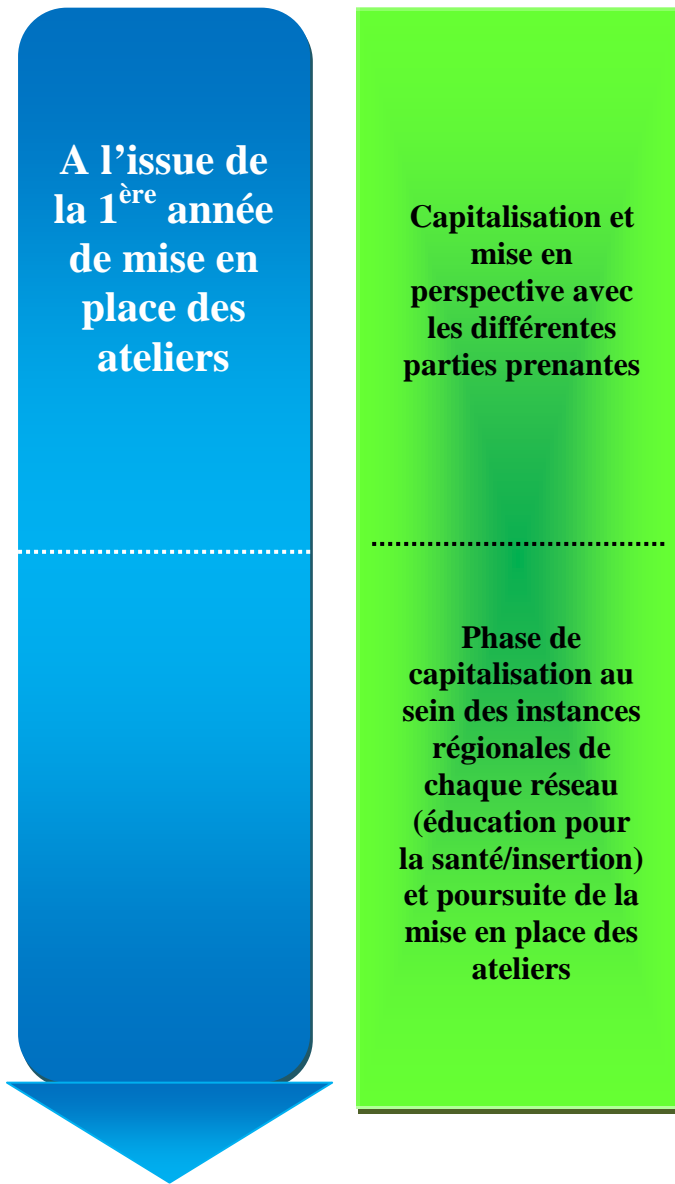
un point d'étape dans le parcours d'insertion du jeune pour se recentrer sur soi et optimiser ses potentiels



# Parcours du jeune









## B. Enseignements et conditions de transférabilité du dispositif

### 1. Public visé

Il n'y a pas eu de difficultés à atteindre le public visé, le positionnement du jeune passant par un repérage de la part des conseillers en insertion, en contact direct avec les jeunes dans le cadre de l'accompagnement proposé. Pour autant, un des critères de réussite est la compréhension et la mesure de l'intérêt de l'atelier par le conseiller, d'où l'importance du temps de mobilisation, d'information-formation de ce dernier sur la démarche proposée, la manière de présenter l'atelier, les critères de repérage des jeunes etc... et donc de la mobilisation des structures en tant que telles (directions)

### 2. Actions menées dans le cadre du dispositif

Points de vigilance	Points à améliorer
<i>aspects liés au caractère expérimental de la démarche</i>	
- Entretien en amont et en aval par évaluateur externe : Investissement en temps important pour les missions locales et les conseillers concernés, de surcroît sans « retours » concrets, pouvant être source de désinvestissement	- Modalités de coordination avec l'évaluateur, en prévoyant une <u>obligation</u> réciproque de faire état de ses avancées ou difficultés sur chacun des volets
<i>aspects liés au contexte local</i>	
- L'antériorité du dispositif, et l'existence de relations de travail privilégiées entre la Mission locale de Charleville et le CODES 08, a facilité la rencontre et l'investissement des deux réseaux au niveau régional sur le projet, et de fait la déclinaison dans les différents départements – il est cependant à <b>noter que la phase de développement d'une culture commune autour du lien santé-insertion et le développement des compétences psycho-sociales, est un préalable nécessaire à la mise en place des ateliers</b> , bien que ne touchant pas directement les jeunes, garantie d'une réelle inscription, par la suite de l'atelier dans le parcours d'insertion globale des jeunes	
<i>les aspects liés à la nature même du dispositif</i>	
- La participation des psychologues aux ateliers n'a pas toujours été possible suivant les bassins d'emploi, cela nous semble cependant important à privilégier, que ce soit en amont lors du positionnement des jeunes, ou lors de certaines journées de l'atelier, plutôt axées sur la connaissance de soi, la gestion du stress et des émotions etc...  - Blocage possible de la part des professionnels de l'insertion, la démarche proposée différant de leurs	- Inclure dans les bilans d'activité des psychologues (remis aux financeurs des postes) des Missions locales une information sur les perspectives de mobilisation du psychologue sur les ateliers « Regards croisés » (situation Champagne Ardenne) - Réflexion à mener pour inclure le cas échéant des professionnels du territoire en charge de ces missions (psychologue sur des missions de prévention, écoute de bas seuil)

pratiques habituelles – d'où l'importance d'une mobilisation en amont autour de la démarche, et d'un appui soutien au long cours	
--	--

### 3. Partenariats, coordination d'acteurs et gouvernance

#### ***Partenaires opérationnels incontournables***

- Structures d'insertion jeunesse (de type Missions locales) disposant de professionnels en accompagnement des jeunes dans leur parcours d'insertion sociale et professionnel: directions, conseillers en insertion et psychologues
- Structures de Promotion Education pour la santé : disposant de professionnels de l'animation et de la coordination de projets, sur le volet renforcement des compétences psychosociales
- Un photographe professionnel, intégrant dans sa pratique l'image au service de l'insertion, pour animer les ateliers

#### ***Mise en place d'un Comité de Pilotage***

La mise en place d'un comité de pilotage pour conduire le dispositif peut être intéressante au-delà de tout cadre expérimental, permettant d'associer les institutionnels, et en leur donnant une lecture plus concrète et palpable de la démarche, d'en faire des partenaires actifs pour l'essaimage et l'extension de la démarche sur un territoire plus large, voire en faire des partenaires financiers.

Acteurs devant y être représentés :

##### *Partenaires opérationnels*

- Binômes de coordinateurs (1 professionnel de l'insertion / 1 professionnel éducation pour la santé) en animation du Comité de Pilotage
- 1 Référent en local (départemental) de la démarche « Regards croisés » formé à la démarche
- Le photographe

##### *Partenaires institutionnels*

- ARS, Service Prévention Promotion de la Santé, au titre du développement d'actions d'éducation pour la santé, et lutte contre les souffrances psychiques sur l'axe populationnel des jeunes en insertion
- Conseil Régional, Direction des Solidarités, au titre de leurs missions en direction des jeunes en insertion (volet santé et insertion)
- Services de l'Etat (DDCSPP, DDPJJ, Droits des Femmes)
- Politique de la ville

#### ***Modalités de gouvernance du dispositif***

Un co-pilotage institutionnel et professionnel de l'insertion (Missions locales) / éducation pour la santé (réseau IREPS ou autres structure experte en la matière)

Indispensable que les professionnels impliqués aux différents échelons de territoire, gardent en tête le développement et renforcement des compétences psychosociales des jeunes

⇒ **Tous ces acteurs œuvrant dans une démarche commune autour de l'intérêt :**

- **du développement des compétences psycho-sociales à travers de regards croisés pour l'évolution des parcours d'insertion**
- **De l'optimisation de l'impact des dispositifs de soutien à l'insertion des jeunes et de l'évolution du territoire**

#### 4. Impacts sur la structure

Le projet a permis de développer une culture commune autour du lien santé-insertion entre 2 réseaux : le réseau IREPS CODES de Champagne Ardenne, et le réseau des Missions locales, et de renforcer sa prise en compte dans les pratiques professionnelles, au sein de chacun d'eux.

### Conclusion

L'expérimentation, en permettant l'extension et la consolidation de la **démarche « Regards croisés »** à l'ensemble de la région Champagne Ardenne a fait ressortir des éléments sur 3 pans principaux.

D'une part, concernant les bénéficiaires directs, elle a conforté la nécessité de l'accompagnement des publics en insertion à travers un regard croisé (santé-insertion), et aussi la nécessité d'avoir une approche « intimiste » pas uniquement au regard des dispositifs et des systèmes d'acteurs, mais bien centrée sur l'individu.

D'autre part, en termes de pratiques professionnelles, elle a permis l'articulation de l'intervention de deux grands réseaux (Missions locales et IREPS/CODES de Champagne Ardenne) au niveau régional, et le développement d'une culture commune au niveau de la thématique santé-insertion.

Enfin, elle a mis en exergue l'apport, à travers cette démarche, d'une réelle plus-value multidimensionnelle. Tant du point de vue *social* sur la prévention des publics, que du point de vue *économique* ; en optimisant l'investissement sur un individu et l'accompagnement et ainsi en limitant les dépenses sur des étapes qui n'aboutissent pas, ne répondant pas au besoin du moment. Ou encore du point de vue du *territoire*, en valorisant le public dans les représentations collectives.

#### **Annexes obligatoires à joindre au fichier :**

- **Tableau 1 sur les publics**
- **Tableau 2 sur les actions**
- **Tableau 3 sur les outils développés dans le cadre de l'expérimentation**
- **Tableau 4 sur l'exécution financière**

## Fonds d'Expérimentation pour la Jeunesse

Ministère des Sports, de la Jeunesse, de l'Éducation Populaire et de la Vie Associative  
Direction de la Jeunesse, de l'Éducation Populaire et de la Vie Associative

Mission d'Animation du Fonds d'Expérimentation pour la Jeunesse  
95, avenue de France – 75650 Paris cedex 13  
<http://www.experimentation.jeunes.gouv.fr>

