

# Faut-il subventionner le permis de conduire des jeunes en difficulté d'insertion ?

*Evaluation de l'expérimentation*

*« 10 000 permis pour réussir »*

*Atelier du Fonds d'Expérimentation pour la Jeunesse*

*13 novembre 2012*



Yannick L'HORTY

TEPP, FR CNRS 3435

# Le droit commun des aides aux permis

1. Introduction
2. L'expérimentation
3. Les données
4. Qualité des témoins
5. Effets
6. Conclusions

- Nationales : prêt à taux zéro, FAJ, aide de Pôle emploi (plafonnée à 1200 ou 1500 €)
- Régionales (13) : exonération de la taxe régionale, aide financière ciblée sur les jeunes
- Départementales (33) : bourses au PC, aides ciblées (jeunes, RSA)
- Locales (111 villes) : aides conditionnées (ressources, travaux collectifs)  
Exemple : Ajaccio, Cambrai, Massy-Palaiseau, Suresnes, Vannes...

Efficaces ?



## Combinaison d'une aide monétaire et non monétaire à l'accès au permis B

- 10 000 subventions d'un montant de 1000 € environ
- Accompagnement des jeunes dans une logique de projet personnel et professionnel (variable localement en contenu et en intensité)

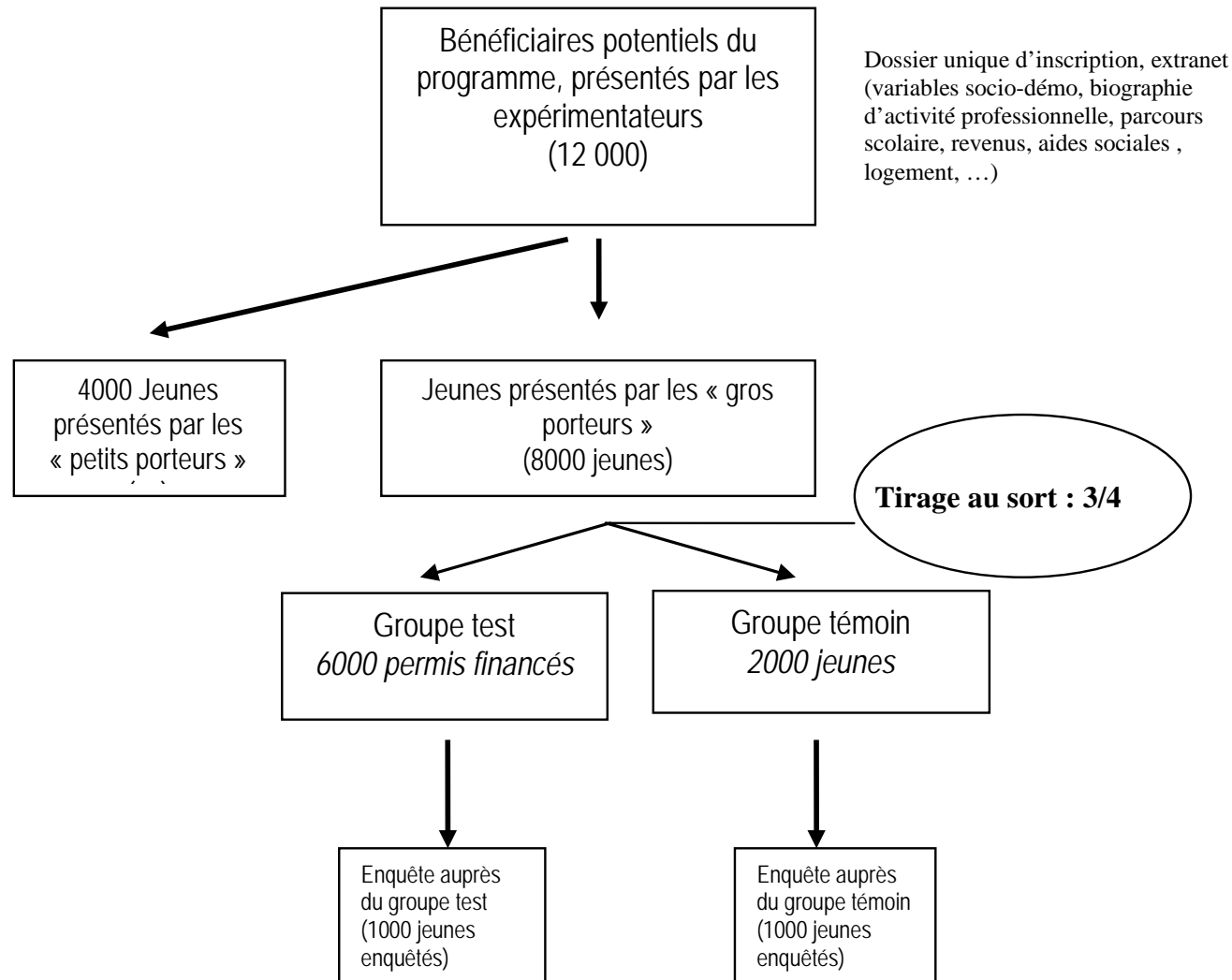
Expérimentateurs sélectionnés par appel à projets du FEJ (juin 2009),  
Financement public

Evaluation quanti unique : assignation aléatoire avec consentement éclairé

Objectifs : évaluer les effets de l'aide au permis sur l'insertion économique et sociale (accès à l'emploi, logements, autonomie, sociabilité, etc.).

# Protocole de l'évaluation

1. Introduction
2. L'expérimentation
3. Les données
4. Qualité des témoins
5. Effets
6. Conclusions



# Sites et porteurs

1. Introduction
2. L'expérimentation
3. Les données
4. Qualité des témoins
5. Effets
6. Conclusions

Mission locale du pays de Cornouailles  
Association Ecole Plus Auto  
Ville de Dijon  
Mission locale pour les jeunes de l'auxerrois  
Association Ouest Coite d'Armor Mobilité  
CG Charente Maritime  
Mission locale du Périgord Noir  
Association régionale des missions locales du Limousin  
Association Régionale des Missions Locales d'Aquitaine  
MISSION LOCALE AVENIR JEUNES PAYS BASQUE  
Mission Locale d'Orléans  
MISSION LOCALE DU SECTEUR DE COURNON BIULLOM  
SAUVEGARDE 95 Service Prévention Spécialisée  
PIJE – ADSEA 77  
Union Régionale des Missions Locales de Rhône-Alpes  
Union Régionale pour l'Habitat des Jeunes Bretagne  
Maison de l'emploi et de la formation en pays beaujolais  
Bureau d'information Jeunesse de Perpignan  
C2RP (27 missions locales Npde Calais)  
MISSION LOCALE DU BASSIN D'EMPLOI DU GRAND BESANCON  
Mission Locale de la Seyne et de l'Ouest Var  
Passerelles-Insertion (Hérault)  
Mobilité emploi (haut Rhin)  
Régionale des Missions Locales de MidiPyrénées  
MISSION LOCALE POUR L'EMPLOI DES JEUNES DE BONDY  
Missions locales Hte Normandie  
Conseil Général de l'Essonne  
Mission Locale de l'Agglomération Mancelle

**30 « gros projets » (plus de 100 jeunes bénéficiaires)**



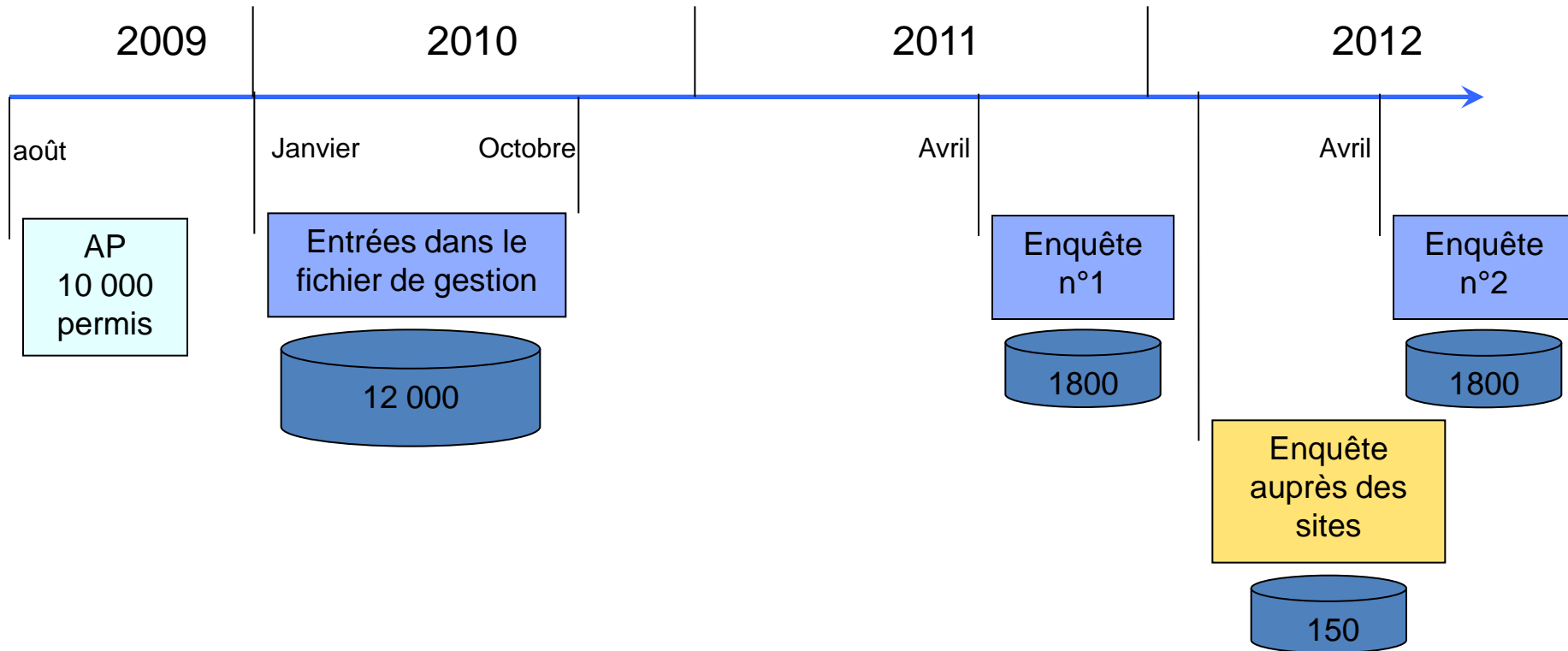
**154 sites  
(missions locales,  
CCAS et auto-écoles sociales)**



**6000 jeunes accompagnés  
(de 8 à 150 par site)**

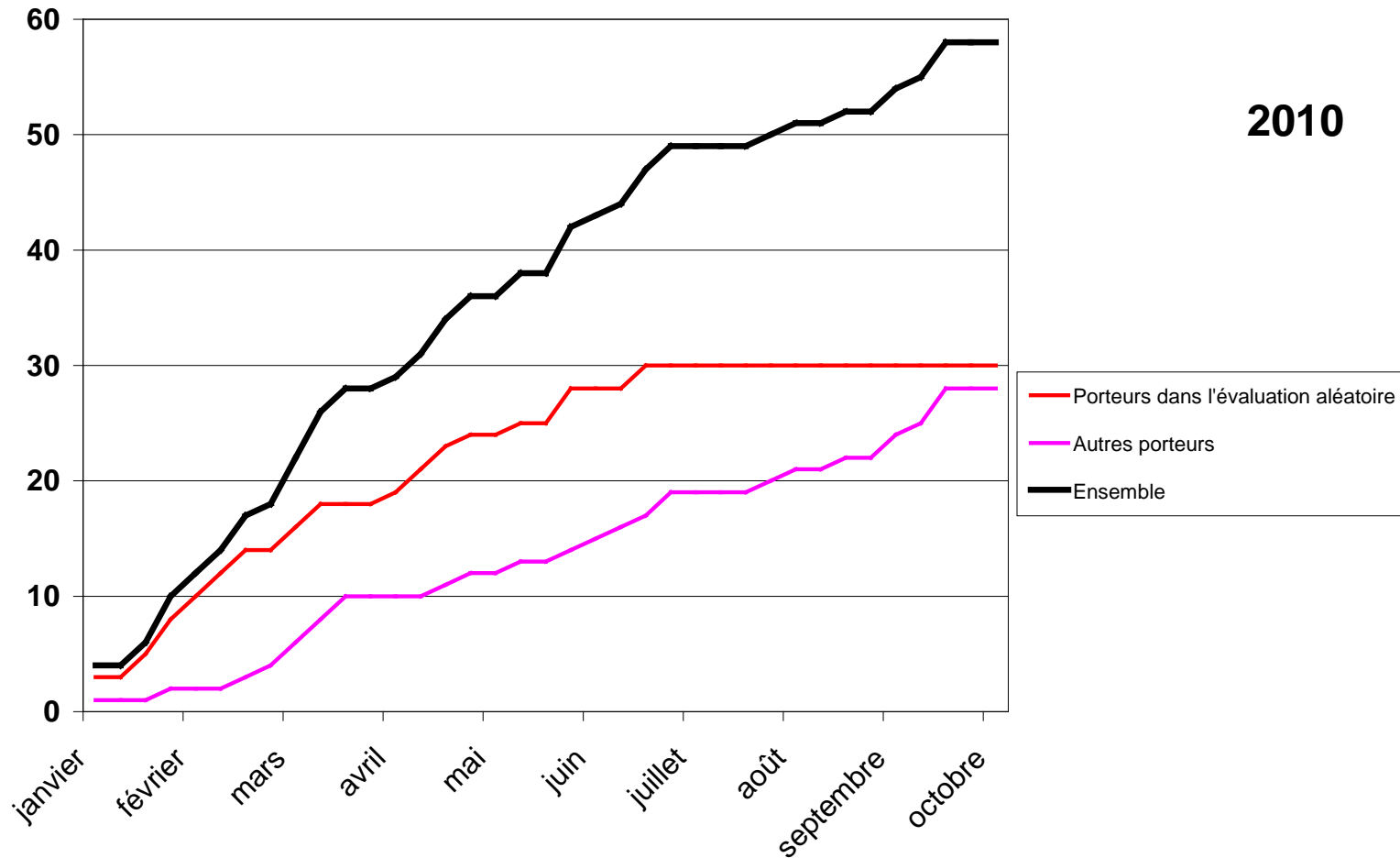
# Chronologie

1. Introduction
2. L'expérimentation
- 3. Les données**
4. Qualité des témoins
5. Effets
6. Conclusions



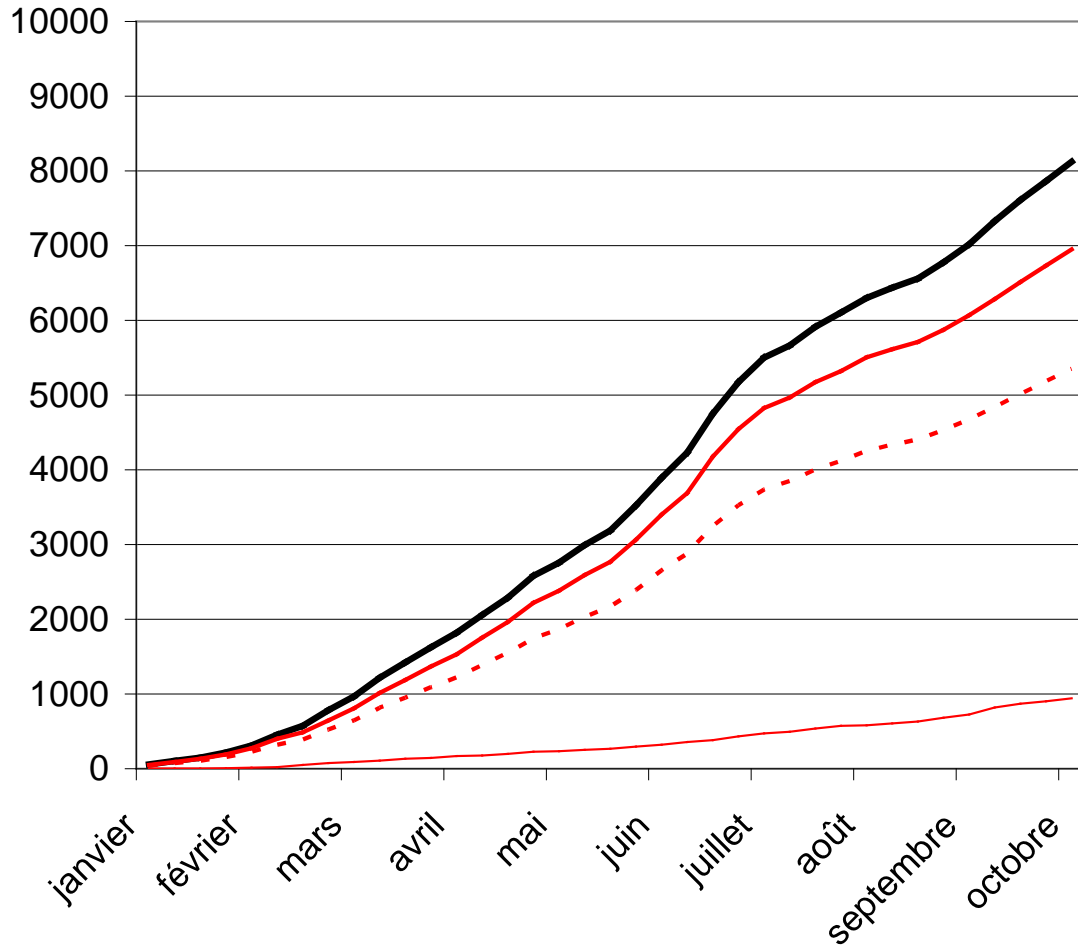
1. Introduction
2. L'expérimentation
- 3. Les données**
4. Qualité des témoins
5. Effets
6. Conclusions

# Montée en charge de l'expérimentation

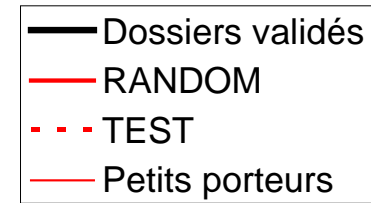


- 1. Introduction
- 2. L'expérimentation
- 3. Les données**
- 4. Qualité des témoins
- 5. Effets
- 6. Conclusions

# Montée en charge de l'expérimentation (2)



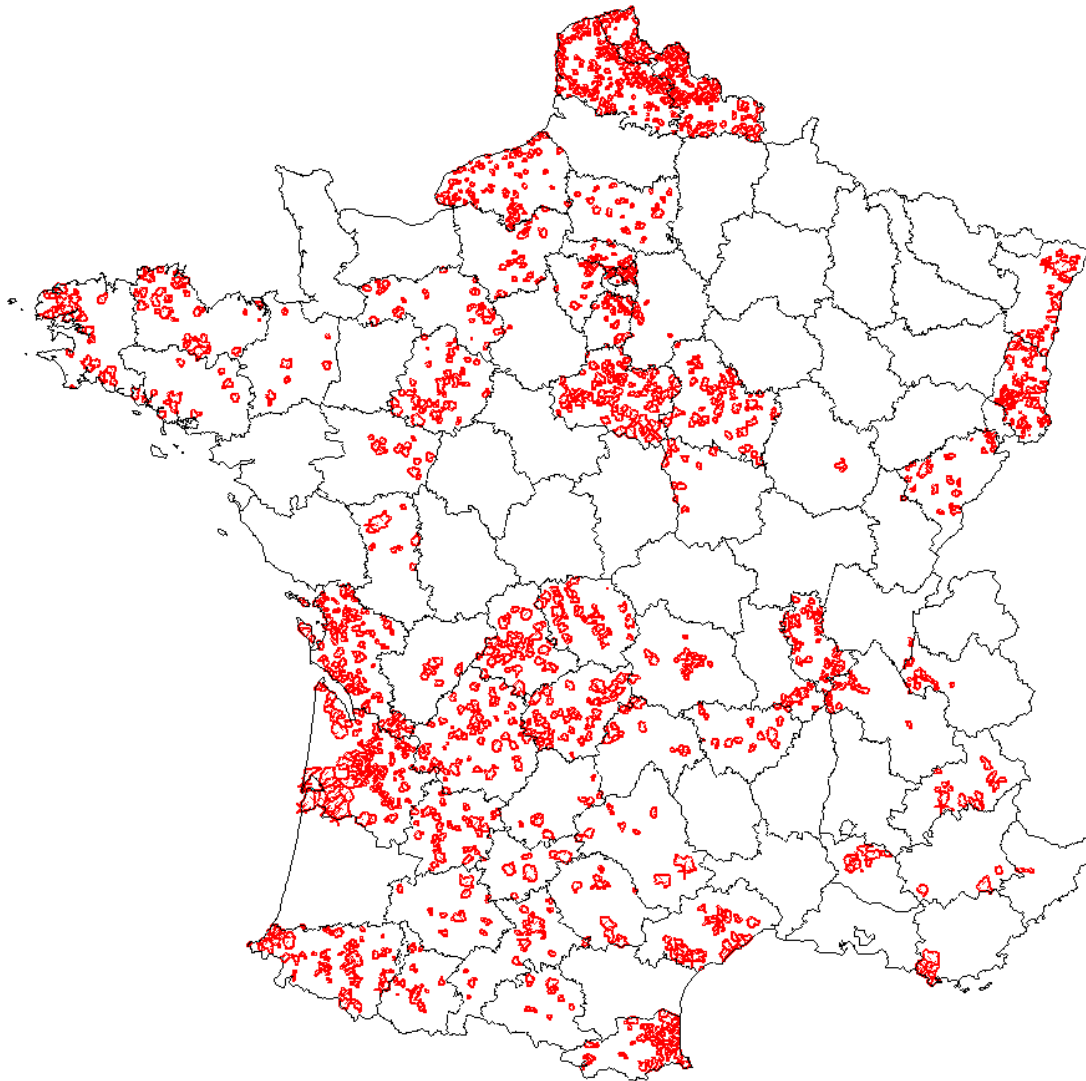
**2010**





# Couverture géographique

1. Introduction
2. L'expérimentation
- 3. Les données**
4. Qualité des témoins
5. Effets à un an
6. Conclusions



# Enquête auprès des sites

1. Introduction
2. L'expérimentation
3. Les données
4. **Qualité des témoins**
5. Effets à un an
6. Conclusions

**Des critères de sélection formalisés (65 % des sites)**

**Une mise en réseau des auto-écoles, choisies sans contrainte par les jeunes**

**Un accompagnement contractualisé (85 %) sous la forme d'une aide à l'apprentissage, aux contenu varié selon les sites**

**Une prise en charge financière partielle**

# Comparaison entre les jeunes du groupe test et du groupe témoin

1. Introduction
2. L'expérimentation
3. Les données
4. Qualité des témoins
5. Effets
6. Conclusions

## Profil type des traités

moins de 21 ans,

pas ou très peu diplômé (les  $\frac{3}{4}$  n'ont pas le Bac),

pas ou peu d'expérience professionnelle,

hébergé au domicile parental (pour une large moitié),

faibles revenus

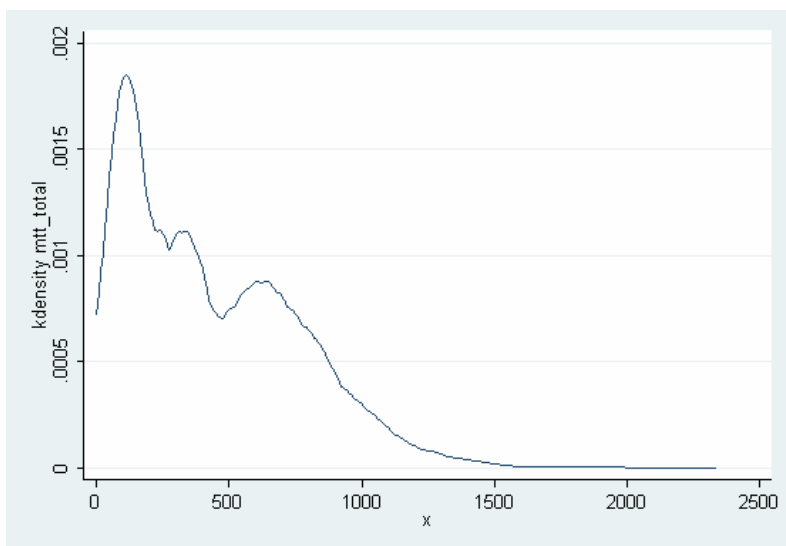
faibles niveaux d'allocations,

suivi par un référent en mission locale (97 %),

En contrat CIVIS (67 %)

Rares notions théoriques ou pratiques de la conduite.

**Aucune différence  
significative entre tests et  
témoins**



# Effets sur le permis

1. Introduction
2. L'expérimentation
3. Les données
4. Qualité des témoins
- 5. Effets**
6. Conclusions

## 8-A. Effets à un an

	Groupe test	Groupe témoin	Différence	Student
A obtenu le Code	<b>53 %</b>	<b>34,2 %</b>	18,8	8.2
A obtenu le Permis	<b>25,2 %</b>	<b>13,6 %</b>	11,6	6.35
Dispose d'une voiture	<b>16,3 %</b>	<b>9,9 %</b>	6,4	4.09

## 8-B. Effets à deux ans

	Groupe test	Groupe témoin	Différence	Student
A obtenu le Code	<b>66 %</b>	<b>47,2 %</b>	18,8	8.01
A obtenu le Permis	<b>44.8 %</b>	<b>29,8 %</b>	15	6.5
Dispose d'une voiture	<b>34.5 %</b>	<b>21.6 %</b>	12.95	6.11

1. Introduction
2. L'expérimentation
3. Les données
4. Qualité des témoins
5. Effets
6. Conclusions

## Effets sur le permis (2)

	Test	Témoin	Différence	Student	Prob. critique	Nb Test	Nb Témoin
A passé et obtenu le code	53,0%	34,2%	18,8%	8,19	0,00000	991	824
<b>Code non obtenu :</b>							
Inscrit dans une auto école	74,2%	50,0%	24,2%	8,21	0,00000	466	542
Si oui :							
Code pour la première fois	52,3%	54,6%	-2,3%	0,57	0,56949	346	271
Code pour la deuxième fois	15,6%	16,6%	-1,0%	0,33	0,73816	346	271
Code, trois fois et plus	12,7%	4,4%	8,3%	3,80	0,00015	346	271
Ne passe pas le code	19,4%	24,4%	-5,0%	1,48	0,13788	346	271
<b>Code obtenu :</b>							
A obtenu le permis	47,6%	40,1%	7,5%	2,07	0,03824	525	282
<b>Permis non obtenu :</b>							
En train de repasser	87,6%	81,7%	6,0%	1,67	0,09469	275	169
Nombre total d'heures	23,5	23,8	-0,4	0,22	0,82521	275	169
Nombre d'heures par semaine	2,3	1,9	0,3	1,20	0,22897	275	169
<b>Permis obtenu :</b>							
du premier coup	62,4%	58,4%	4,0%	0,72	0,47245	250	113
du deuxième coup	24,8%	30,1%	-5,3%	1,04	0,30036	250	113
trois fois et plus	12,8%	11,5%	1,3%	0,35	0,72413	250	113
Nombre total d'heures	32,8	31,4	1,4	0,77	0,43983	250	113
Nombre d'heures par semaine	3,7	4,1	-0,4	1,22	0,22376	250	113
Coût du permis	682,4	1048,5	-366,1	5,38	0,00000	250	113
Dispose d'une voiture	64,8%	72,6%	-7,8%	1,50	0,13313	250	113
<b>Dispose d'une voiture :</b>							
A acheté la voiture	70,4%	69,5%	0,9%	0,14	0,89030	162	82
Nombre km par semaine	168,2	156,6	11,6	0,41	0,68243	162	82
Nombre de points	6,24	6,20	0,05	0,26	0,79830	162	82
Accident de voiture	11,7%	8,5%	3,2%	0,80	0,42363	162	82

### Probabilités conditionnelles

Surligné en jaune : différences significatives à 5 %, en vert : à 10 %, non surlignés : non significatif



# Effets de l'aide sur le logement

1. Introduction
2. L'expérimentation
3. Les données
4. Qualité des témoins
- 5. Effets**
6. Conclusions

**Effet causal à douze mois :**

**Les jeunes aidés vivent plus souvent en logement indépendant et ils déménagent moins**

Variable de contrôle	Test (N=991)	Témoin (N=824)	Différence	Student	Prob. Critique
Age	22,3	22,4	0,0	0,40	0,69030
Logement indépendant	55,9%	43,8%	12,1%	5,17	0,00000
Appartement	59,9%	60,8%	-0,9%	0,37	0,70865
Vit seul	11,1%	13,6%	-2,5%	1,60	0,10921
A des enfants	15,7%	14,2%	1,5%	0,92	0,35803
A déménagé	15,6%	23,8%	-8,1%	4,33	0,00001

**Prise d'autonomie sans mobilité**

1. Introduction
2. L'expérimentation
3. Les données
4. Qualité des témoins
5. Effets à un an
6. Conclusions

## Effets de l'aide sur le logement (2)

**L'effet causal sur l'indépendance et le déménagement est un effet du traitement mais n'est pas lié au permis de conduire**

« Habitez vous actuellement dans un logement indépendant ? »

	Groupe test	Groupe témoin	Proba critique
<b>Oui</b>			
Permis	55,5 %	41,6 %	0.0135
Non permis	54,9 %	42,8 %	<.0001
Proba critique	0.8667	0.8102	
<b>Non, chez les parents</b>			
Permis	39,68 %	52,2 %	0.0256
Non permis	40,78 %	49,93 %	0.0004
Proba critique	0.7602	0.6525	

« Avez-vous déménagé ou emménagé au cours des 12 derniers mois ? »

	Groupe test	Groupe témoin	Proba critique
Permis	13,9 %	23,01 %	0.0309
Non permis	16,4 %	23,98 %	0.0003
Proba critique	0.3367	0.8216	

# Effets sur l'emploi et les revenus

1. Introduction
2. L'expérimentation
3. Les données
4. Qualité des témoins
5. Effets
6. Conclusions

Variable de contrôle	Test (N=991)	Témoin (N=824)	Différence	Student	Prob. Critique
<b>Perception revenus :</b>					
Salaire	41,9%	39,2%	2,7%	1,16	0,24690
Indemnités chômage	14,8%	14,1%	0,8%	0,46	0,64811
CIVIS	13,0%	13,8%	-0,8%	0,51	0,61129
CNASEA et bourse	5,0%	5,7%	-0,7%	0,62	0,53674
RSA	11,2%	11,0%	0,2%	0,11	0,91556
Parents	8,8%	10,1%	-1,3%	0,94	0,34886
Allocations logement	20,1%	22,9%	-2,9%	1,47	0,14100
Autres	4,8%	5,2%	-0,4%	0,36	0,71647
A perçu un revenu	78,5%	77,1%	1,4%	0,74	0,46182
Montant du revenu (avec 0)	526	522	4	0,18	0,85498
<b>Statut :</b>					
Salarié	30,1%	31,1%	-1,0%	0,46	0,64623
Recherche emploi	48,2%	47,8%	0,4%	0,18	0,85895
Formation	14,4%	15,0%	-0,6%	0,37	0,71146
Inactif	7,3%	6,1%	1,2%	1,02	0,30657
<b>Emploi :</b>					
Public	14,8%	14,0%	0,9%	0,53	0,59563
Privé	13,5%	16,0%	-2,5%	1,49	0,13640
Inactif	71,6%	70,0%	1,6%	0,76	0,44977
<b>PCS :</b>					
Ouvrier	12,9%	12,7%	0,2%	0,11	0,91234
Employé	16,6%	17,7%	-1,1%	0,60	0,54836
Inactif	70,4%	69,5%	0,9%	0,41	0,67880
<b>Contrat de travail :</b>					
Contrat indéterminé	8,1%	9,6%	-1,5%	1,13	0,25900
Contrat court	21,5%	20,9%	0,6%	0,32	0,74758
Inactif	70,4%	69,5%	0,9%	0,41	0,67880

**Aucun effet apparent  
sur le statut d'emploi,  
le salaire, le type de  
contrat de travail**

**A un an comme à  
deux ans**



# Effets sur l'emploi et les revenus (2)

1. Introduction
2. L'expérimentation
3. Les données
4. Qualité des témoins
5. Effets
6. Conclusions

**Avoir le permis de conduire est bien associé au fait d'occuper un emploi mais ce n'est pas un effet causal**

« Avez-vous perçu un salaire le mois dernier ? »

	Groupe test	Groupe témoin	Proba critique
Permis	48,02 %	48,70 %	0.9079
Non permis	38,77 %	37,11 %	0.5148
Proba critique	0.0098	0.0191	

« Quelle est votre situation professionnelle ? »

	Groupe test	Groupe témoin	Proba critique
<b>CDI</b>			
Permis	7,14 %	15,04 %	0.0177
Non permis	8,42 %	8,67 %	0.8650
Proba critique	0.5201	0.0321	
<b>CDD</b>			
Permis	15,08 %	16,81 %	0.6740
Non permis	14,30 %	16,08 %	0.3434
Proba critique	0.7629	0.8450	
<b>Intérim</b>			
Permis	8,73 %	5,31 %	0.2575
Non permis	4,01 %	3,22 %	0.4169
Proba critique	0.0035	0.2613	

# Intérêt d'une distinction filles /garçons

1. Introduction
2. L'expérimentation
3. Les données
4. Qualité des témoins
- 5. Résultats**
6. Conclusions

## Effets sur le permis plus favorables pour les filles

### Effets sur les filles

	Groupe test	Groupe témoin	Différence	Student
A obtenu le Code	<b>66,4 %</b>	<b>45,6 %</b>	20.8	6.72
A obtenu le Permis	<b>44 %</b>	<b>25.6 %</b>	18.4	6.3
Dispose d'une voiture	<b>16,3 %</b>	<b>9,9 %</b>	6,4	4.09

### Effets sur les garçons

	Groupe test	Groupe témoin	Différence	Student
A obtenu le Code	<b>65,6 %</b>	<b>49,4 %</b>	16,2	4.47
A obtenu le Permis	<b>45.9 %</b>	<b>35.6 %</b>	10.3	2.8
Dispose d'une voiture	<b>34.5 %</b>	<b>21.6 %</b>	12.95	6.11

## Effets différenciés sur l'accès à l'emploi

- **Pour les garçons**, effet positif sur l'accès à l'emploi : 39,5 % des témoins perçoivent un salaire 24 mois après le début de l'expérimentation, contre 46 % chez les garçons aidés. L'aide a ouvert l'accès à des emplois qui requièrent l'usage professionnel d'une voiture.
- **Pour les filles**, l'aide réduit la durée du chômage, mais augmente la part des CDD et la part des emplois qui nécessite l'usage d'une voiture pour les déplacements domicile-travail : Elle a élargit le périmètre de recherche d'emploi en rendant accessibles des emplois éloignés.

# Effets de l'aide sur le permis

1. Introduction
2. L'expérimentation
3. Les données
4. Qualité des témoins
5. Effets
6. Conclusions

❑ Effets significatifs sur l'accès aux auto-écoles, la réussite au code, la réussite au permis et sur le fait de disposer d'un véhicule.

L'impact est donc positif sur l'aptitude à la mobilité des jeunes, mais les niveaux absolus des taux de réussite demeurent faibles, même à long terme.

❑ A un an, moins de mobilité résidentielle, pas d'effets sur l'accès à l'emploi et les revenus, moins de CDI.

❑ A deux ans : plus de mobilité résidentielle et plus d'accès à l'emploi avec des canaux différents pour les filles et les garçons

# Conclusions

1. Introduction
2. L'expérimentation
3. Les données
4. Qualité des témoins
5. Effets
6. Conclusions

❑ Interprétation : L'apprentissage de la conduite s'apparente à une véritable formation professionnelle => effet de « *lock-in* »

**Les dispositifs locaux d'aide au passage du permis ont des effets de court terme négatifs pour l'insertion des jeunes**

**Simplifier les épreuves du permis sur le modèle de beaucoup d'autres pays produirait un double dividende sur l'aptitude à la mobilité et sur l'emploi et rendrait les dispositifs d'aide beaucoup plus efficace, économiquement et socialement**